

T.C.  
İNEGÖL KAYMAKAMLIĞI  
MÜŞERREF MUZAFFER SAMDA İLKOKULU MÜDÜRLÜĞÜ



**MÜŞERREF MUZAFFER SAMDA  
İLKOKULU**

# **2024-2028 STRATEJİK PLANI**

## İSTİKLALMARSİ

Korkma, sönmez bu şafaklarda yüzen al sancak;  
Sönmeden yurdumun üstünde tüten en son ocak.  
O benim milletimin yıldızıdır, parlayacak;  
O benimdir, o benim milletimindir ancak.

Çatma, kurban olayım, çehreni ey nazlı hilal!  
Kahraman ırkıma bir gül! Ne bu şiddet, bu celal?  
Sana olmaz dökülen kanlarımız sonra helal...  
Hakkıdır Hakk'a tapan milletimin istiklal!

Ben ezelden beridir hür yaşadım, hür yaşarım.  
Hangi çılgın bana zincir vuracakmış? Şaşarım!  
Kükremiş sel gibiyim, bendimi çiğner, aşarım.  
Yırtarım dağları, enginlere sığmam taşarım.

Garbın afakını sarmışsa çelik zırhlı duvar,  
Benim iman dolu göğsüm gibi serhaddim var.  
Ulusun, korkma! Nasıl böyle bir imanı boğar,  
"Medeniyet!" dediğin tek dişi kalmış canavar?

Arkadaş! Yurduma alçakları uğratma sakın.  
Siper et gövdeni, dursun bu hayasızca akın.  
Doğacaktır sana va' dettiği günler Hakk'ın...  
Kim bilir, belki yarın, belki yarından da yakın.

Bastığın yerleri "toprak!" diyerek geçme, tanı:  
Düşün altındaki binlerce kefensiz yatanı.  
Sen şehit oğlusun, incitme, yazıktır atanı:  
Verme, dünyaları alsan da, bu cennet vatanı.

Kim bu cennet vatanın uğruna olmaz ki feda?  
Şüheda fışkıracak toprağı sıksan, şüheda!  
Canı, cananı bütün varımı alsın da Huda,  
Etmesin tek vatanından beni dünyada cüda.

Ruhumun senden, İlahi, şudur ancak emeli:  
Değmesin mabedimin göğsüne namahrem eli.  
Bu ezanlar ezanlar-ki şahadetleri dinin temeli  
Ebedi yurdumun üstünde benim inlemeli.

O zaman vâcd ile bin secde eder-varsa-taşım,  
Her cerihamdan, İlahi, boşanıp kanlı yaşım,  
Fışkırır ruh-ı mücerred gibi yerden na'şım;  
O zaman yükselerek arşa değer belki başım.

Dalgalar sen de şafaklar gibi ey şanlı hilal!  
Olsun artık dökülen kanlarımın hepsi helal!  
Ebediyen sana yok, ırkıma yok izmihlal:  
Hakkıdır, hür yaşamış bayrağımın hürriyet;  
Hakkıdır, Hakk'a tapan, milletimin istiklal!

Mehmet AKİ ERSOY

*Öğretmenler;  
Yeni Nesil Sizin  
Eseriniz Olacaktır.*

*K. Atatürk*



## GENÇLİĞE HİTABE

Ey Türk gençliği Birinci vazifen, Türk İstiklalini, Türk cumhuriyetini, İlelebet, muhafaza ve müdafaa etmektir.

Mevduiyetinin ve istikbalinin yegane temeli budur. Bu temel, senin, en kıymetli hazinendir. İstikbalde dahi, seni, bu hazineden, mahrum etmek isteyecek, dahili ve harici, bedhahları olacaktır. Bir gün, istiklal ve cumhuriyeti müdafaa mecburiyetine düşersen, vazifeye atılmak için, içinde bulunacağın vaziyetin imkan ve şeraitini düşünmeyeceksin! Bu imkan ve şerait, çok namüsal bir mahiyette tezahür edebilir. İstiklal ve cumhuriyetine kastedecek düşmanlar, bütün dünyada emsali görülmemiş bir galibiyetin mümessili olabilirler. Cören ve hile ile aziz vatanını, bütün kaleleri zapt edilmiş, bütün tersanelerine çirilmiş, bütün orduları dağıtılmış ve memleketin her köşesi bilfiil işgal edilmiş olabilir. Bütün bu şeraitten daha elim ve daha vahim olmak üzere, memleketin dahilinde, iktidara sahip olanlar gaflet ve dalalet ve hatta hıyanet içinde bulunabilirler. Hatta bu iktidar sahipleri şahsi menfaatlerini, müstevlerin siyasi emelleriyle tevhit edebilirler. Millet, fakr u zaruret içinde harap ve bîtap düşmüş olabilir.

Ey Türk istikbalinin evladı! İşte, bu ahval ve şerait içinde dahi, vazifen, Türk istiklal ve cumhuriyetini kurtarmaktır! Muhtaç olduğun kudret, damarlarındaki asil kanda, mevcuttur!

*K. Atatürk*

## Okul/Kurum Bilgileri

İli: BURSA		İlçesi: İNEGÖL			
<b>Adres:</b>	Mahmudiye Mah.Kasım Efendi Cad. No:153 İnegöl/BURSA	<b>Coğrafi Konum (link):</b>	<a href="https://maps.app.goo.gl/ikATN4BTdGLw2Q9e6">https://maps.app.goo.gl/ikATN4BTdGLw2Q9e6</a>		
<b>Telefon Numarası:</b>	224-7114433	<b>Faks Numarası:</b>			
<b>e- Posta Adresi:</b>	976919@meb.k12.tr	<b>Web sayfası adresi:</b>	www.mmsamdaillkokulu.meb.k12.tr		
<b>Kurum Kodu:</b>	976919	<b>Öğretim Şekli:</b>	İkili		
<b>Okulun Hizmete Giriş Tarihi : 1992</b>		<b>Toplam Çalışan Sayısı</b>	40		
<b>Öğrenci Sayısı:</b>	Kız	471	<b>Öğretmen Sayısı</b>	Kadın	28
	Erkek	457		Erkek	12
	<b>Toplam</b>	928		<b>Toplam</b>	40
<b>Derslik Başına Düşen Öğrenci Sayısı</b>	29	<b>Şube Başına Düşen Öğrenci Sayısı</b>	28		
<b>Öğretmen Başına Düşen Öğrenci Sayısı</b>	25	<b>Şube Başına 30'dan Fazla Öğrencisi Olan Şube Sayısı</b>	:11		
<b>Öğrenci Başına Düşen Toplam Gider Miktarı</b>	127	<b>Öğretmenlerin Kurumdaki Ortalama Görev Süresi</b>	15 yıl		



## Sunuş

Milli Eğitim Bakanlığımızın açıklamış olduğu yeni öğretim programında “**Köklerden geleceğe**” doğru bir hedef belirlenmiştir. **Türkiye Yüzyılı Maarif Modeli**; öğrenci profili, beceriler, erdem, değer, sistem okur yazarlığı bir bütüncül modelidir. Bilge nesiller yetiştirmeyi hedefleyen felsefe doğrultusunda ahlaklı, erdemli, iyi, doğru faydalı güzel olanı yapmayı ideal edilmiş öğrenci modeli temel almaktayız. Kararlı adımlarla öğrencilerimizi geleceğe hazırlamaktır. Eleştirel düşünebilen , sorgulayan araştırabilen nesiller yetiştirmektir. Akademik başarıların yanında ruh ve beden bütünlüğü de bizler için önemlidir. Güzel dilimiz Türkçeyi her yönüyle doğru bir şekilde kullanabilen öğrenciler yetiştirmektir.

Eğitim felsefemiz okulumuzun logosunda bütünleşmiştir. Logomuzdaki kitap figürümüz; hayırseverimiz Müşerref Muzaffer Samda tarafından yapılan okulumuzu temsil etmektedir. Üç İnsan figürümüz; okul, öğrenci ve veli işbirliğini anlatmaktadır. Yedi yıldızımız; Vatan, Bayrak, Demokrasi, Adalet, Ahlak, Sevgi-Saygı ve Başarıyı anlatmaktadır. Eğitimin her bileşeni ile iç içe bütüncül bir yapı oluşmaktadır.

Teknoloji baş döndürücü bir hızla gelişmektedir. Sosyal anlamda gelişmişliğin ulaştığı hız, kendini göstermektedir. Güçlü ekonomik ve sosyal yapı, güçlü bir ülke olmanın ve tüm değişikliklerde dimdik ayakta durabilmenin kaçınılmazlığı da oldukça büyük önem taşımaktadır. Dünyadaki yapılan yapay zekâ çalışmalarını yakından takip etmeliyiz. Gelişen ve sürekliliği izlenebilen, bilgi ve planlama temellerine dayanan güçlü bir yaşam standardı ve ekonomik yapı; stratejik amaçlar, hedefler ve planlanmış zaman diliminde gerçekleşecek uygulama faaliyetleri ile (STRATEJİK PLAN) oluşabilmektedir.

Stratejik Plan' da belirlenen hedeflerimizi ne ölçüde gerçekleştirdiğimiz, plan dönemi içindeki her yıl sonunda gözden geçirilecek ve gereken revizyonlar yapılacaktır.

Müşerref Muzaffer Samda İlkokulu Stratejik Planının (2024-2028)'da belirtilen amaç ve hedeflere ulaşmamızın, okulumuzun gelişme ve kurumsallaşma süreçlerine önemli katkılar sağlayacağına inanmaktayız.

Planın hazırlanmasında emeği geçen öğretmen, öğrenci, velilerimize, Okul Gelişim Yönetim Ekibi'ne teşekkür ederim.

**Ferman KARATAŞ**  
**Okul Müdürü**

## İÇİNDEKİLER

SUNUŞ.....	HATA! YER İŞARETİ TANIMLANMAMIŞ.
<b>1. GİRİŞ VE STRATEJİK PLANIN HAZIRLIK SÜRECİ .....</b>	<b>6</b>
1.1 STRATEJİ GELİŞTİRME KURULU VE STRATEJİK PLAN EKİBİ.....	7
1.2 PLANLAMA SÜRECİ.....	HATA! YER İŞARETİ TANIMLANMAMIŞ.
<b>2. DURUM ANALİZİ .....</b>	<b>8</b>
2.1 KURUMSAL TARİHÇE.....	9
2.2 UYGULANMAKTA OLAN STRATEJİK PLANIN DEĞERLENDİRİLMESİ .....	9
2.3 MEVZUAT ANALİZİ.....	HATA! YER İŞARETİ TANIMLANMAMIŞ.
2.4 ÜST POLİTİKA BELGELERİ ANALİZİ.....	14
2.5 FAALİYET ALANLARI İLE ÜRÜN/HİZMETLERİN BELİRLENMESİ .....	16
2.6 PAYDAŞ ANALİZİ.....	18
2.7 KURULUŞ İÇİ ANALİZ .....	22
2.7.1 TEŞKİLAT ŞEMASI.....	24
2.7.2 İNSAN KAYNAKLARI.....	24
2.7.3 TEKNOLOJİK DÜZEY .....	25
2.7.4 MALİ KAYNAKLAR.....	28
2.7.5 İSTATİSTİKİ VERİLER.....	30
2.8 ÇEVRE ANALİZİ (PESTLE) .....	32
2.9 GÜÇLÜ VE ZAYIF YÖNLER İLE FIRSATLAR VE TEHDİTLER (GZFT) ANALİZİ.....	34
2.10 TESPİT VE İHTİYAÇLARIN BELİRLENMESİ .....	37
<b>3. GELECEĞE BAKIŞ.....</b>	<b>41</b>
3.1 MİSYON.....	42
3.2 VİZYON .....	42
3.3 TEMEL DEĞERLER .....	42
3.4 AMAÇ, HEDEF VE PERFORMANS GÖSTERGESİ İLE STRATEJİLER .....	44
<b>4. MALİYETLENDİRME.....</b>	<b>51</b>
<b>5. İZLEME VE DEĞERLENDİRME .....</b>	<b>53</b>
<b>EKLER:.....</b>	<b>53</b>

# **1.BÖLÜM**

## **GİRİŞ VE STRATEJİK PLANIN HAZIRLIK SÜRECİ**

## 1. GİRİŞ VE STRATEJİK PLANIN HAZIRLIK SÜRECİ

### 1.1. Strateji Geliştirme Kurulu ve Stratejik Plan Ekibi

Stratejik Planlama çalışmaları, Millî Eğitim Bakanlığı Strateji Geliştirme Başkanlığının 2022-21 Sayılı Genelgesi gereğince başlatılmıştır.

Strateji Geliştirme Kurulu: Okul müdürünün başkanlığında, bir okul müdür yardımcısı, bir öğretmen ve okul/aile birliği başkanı ile bir yönetim kurulu üyesi olmak üzere 5 kişiden oluşan üst kurul kurulur.

Stratejik Plan Ekibi: Okul müdürü tarafından görevlendirilen ve üst kurul üyesi olmayan müdür yardımcısı başkanlığında, belirlenen öğretmenler ve gönüllü velilerden oluşur.

*Tablo 1. Strateji Geliştirme Kurulu ve Stratejik Plan Ekibi Tablosu*

Strateji Geliştirme Üst Kurulu Bilgileri		Stratejik Plan Ekibi Bilgileri	
Adı Soyadı	Ünvanı	Adı Soyadı	Ünvanı
Ferman KARATAŞ	Okul Müdürü	Mustafa BEKTAŞ	Müdür Yardımcısı
Mesut DOĞAN	Müdür Yardımcısı	Mine BAŞAK	Sınıf Öğretmeni
Serdar ERDAL	Sınıf Öğretmeni	Özlem KARACA	Sınıf Öğretmeni
Gamze ARSLAN	Rehber Öğretmen	Feyyaz DEMİREL	Sınıf Öğretmeni
Sevcan KAYIHAN	Sınıf Öğretmeni	Perihan GÜNALTAY	Gönüllü Veli
Hafize YILDIRIM	Okul Aile Birliği Başkanı		

### 1.2. Planlama Süreci

2024-2028 dönemi stratejik plan hazırlanma süreci Strateji Geliştirme Kurulu ve Stratejik Plan Ekibi'nin oluşturulması ile başlamıştır. Ekip tarafından oluşturulan çalışma takvimi kapsamında ilk aşamada durum analizi çalışmaları yapılmış ve durum analizi aşamasında, paydaşlarımızın plan sürecine aktif katılımını sağlamak üzere paydaş anketi, toplantı ve görüşmeler yapılmıştır. Durum analizinin ardından geleceğe yönelim bölümüne geçilerek okulumuzun/kurumumuzun amaç, hedef, gösterge ve stratejileri belirlenmiştir

# **2.BÖLÜM**

## **DURUM ANALİZİ**



## **2. DURUM ANALİZİ**

Durum analizi bölümünde okulumuzun mevcut durumu ortaya konularak neredeyiz sorusuna yanıt bulunmaya çalışılmıştır.

Bu kapsamda okulumuzun kısa tanıtımı, okul künyesi ve temel istatistikleri, paydaş analizi ve görüşleri ile okulumuzun Güçlü Zayıf Fırsat ve Tehditlerinin (GZFT) ele alındığı analize yer verilmiştir.

### **2.1. Kurumsal Tarihçe**

#### **Okulun Kısa Tanıtımı**

1992 yılında Maliye hazinesine ait arsaya Hacı Muzaffer SAMDA tarafından önce 12 derslik, daha sonra ihtiyaca cevap vermeyeceği düşünülerek birbirine simetrik 12 derslikli toplam 24 derslik olan okulun yapımı gerçekleştirilmiştir. 8 derslikli ek bina ile birlikte 32 derslikli bir ilköğretim okulu olarak devam ederken okul dönüşümünden dolayı bugün 32 dersliğin 18 dersliği Müşerref Muzaffer Samda İlkokulunun 40 öğretmen ve idarecisi ile 928 öğrencisi tarafından kullanılmakta ve eğitim-öğretim faaliyetini sürdürmektedir.

#### **Ek Binamızın Açılışı**

2002 yılında Bursa Valimiz Ali Fuat GÜVEN, İnegöl Kaymakamımız İsmail AKA, Belediye Başkanımız Hikmet ŞAHİN ve velililerimizin katılımlarıyla düzenlenen törende, Muzaffer SAMDA tarafından yapılmış olan 8 derslikli ek binamızın açılışı gerçekleştirilmiş, Yeni yapılan ek binamızda, dersliklerin yanı sıra; çok amaçlı salon ve anasınıflarımız bulunmaktadır. 2002 fiyatlarıyla yaklaşık 250 milyar TL mal olmuş, yeni bina öğrencilerimizin hizmetine sunulmuştur.

### **2.2. Uygulanmakta Olan Stratejik Planın Değerlendirilmesi**

MEB Strateji Geliştirme Başkanlığının yayınladığı 2010/14 sayılı genelge ile İlçe Milli Eğitim Müdürlüklerinin stratejik plan yapmaları zorunlu hale getirilmiştir. Bu genelge doğrultusunda stratejik planlama ekibi kurulmuş, 2019–2023 yıllarını kapsayan stratejik planını hazırlamış 03 Kasım 2019 tarihinde plan tamamlanarak yayınlanmıştır.

2019-2023 Stratejik Planı Mevcut Durum Analizi Raporu, Stratejik Plan Kitabı ve Performans Programı kitapçığı olmak üzere 3 kitaptan oluşmaktadır. Stratejik Plan

Hazırlık Süreci Durum Analizi, Geleceğe Yönelim, Maliyetlendirme, İzleme Ve Değerlendirme, olmak üzere 5 bölümden oluşmaktadır.

Mevcut planda Durum Analizi, Paydaş Analizi, Yükümlülükler Ve Mevzuat Analizi, Kurum İçi Ve Dışı Analiz, Üst Politika Belgeleri ,GZFT(SWOT)Analizi, kullanılmıştır. 2019-2023 Stratejik Planı Yasal Yükümlükler Ve Mevzuat Analizi bölümü 652 sayılı Millî Eğitim Bakanlığının Teşkilat ve Görevleri Hakkında Kanun Hükmünde Kararname esaslarına göre belirlenmiştir. 2019-2023 Stratejik Planı Okulun Tarihçesi, Okulun Mevcut Durumu, Paydaş Analizi,GZFT Analizi, Misyonumuz, Vizyonumuz, Temel Değerlerimiz, Eğitim ve Öğretime Erişim, Eğitim ve Öğretimde Kalitenin Arttırılması, Kurumsal Kapasite, Güvenlik,olmak üzere 11 faaliyet alanında gruplanmıştır.

2019-2023 stratejik planımız, Okul Müdürü Ferman KARATAŞ başkanlığında görevli öğretmenlerimizin katılımıyla yapılan toplantılarda, değerlendirilmiş ve sonuçları paylaşılmıştır. 2019-2023 stratejik planımızla birlikte hesap verilebilirlik anlayışı ile kaynakların etkili, ekonomik ve verimli bir şekilde elde edilmesi ve kullanılması sağlanmış, stratejik yönetim anlayışı kurum kültürü olarak benimsenmiştir. Planlama, çalışmaları izleme, değerlendirme ve denetleme süreçleri önem kazanmıştır.

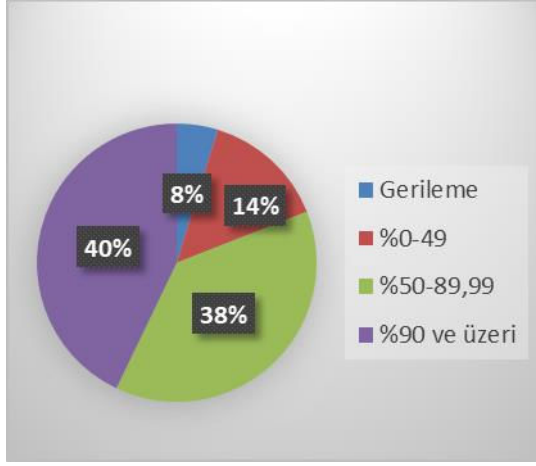
Değerlendirme raporu, 2019-2023 Dönemi Stratejik Planının 2023 yılı hedeflere ve hedeflere ait performans göstergelerine ulaşma oranları dikkate alınarak hazırlanmıştır. Raporda; stratejik planda belirlenmiş olan amaç ve hedefler, sorumlu birim ve performans göstergeleri bazında değerlendirilmiştir ve her bir performans göstergesi için performans hesaplaması yüzde olarak hesaplanmıştır. Performans göstergelerine ilişkin değerlendirmeler; Her bir performans göstergesinin hedefe etkisi göz önünde bulundurularak hedef bazında performans hesaplaması yapılmıştır.

Hedef Performansının Hesaplanmasında Dikkat Edilen Hususlara Aşağıda Yer Verilmiştir:

- Tablolarda yer alan hedef performansları, performans göstergelerinin gerçekleşme yüzdeleri tek tek hesaplandıktan sonra ilgili göstergenin hedefe olan etkisi bulunarak sonuçların toplanmasıyla elde edilmiştir.

- Bazı göstergelerin performansı yüzde 100'ü aşmıştır. Ancak hedef performansının ölçümünde bu değer 100 olarak dikkate alınmıştır. Böylece diğer göstergelerin hedefe etkisinin doğru hesaplanması sağlanmıştır.

• Bazı göstergelerin performansı negatif bir değer almıştır. Ancak hedef performansının ölçümünde bu değer 0 olarak dikkate alınmıştır. Böylece diğer göstergelerin hedefe etkisinin doğru hesaplanması sağlanmıştır.



Değerlendirmelerimiz sonucunda, hedef göstergelerimize etki eden önemli gelişmeler yaşandığını gözlemledik. Bu gelişmeler, planlarımızın bazı alanlarda başarısızlığa neden olmasına yol açtı. Bu kırılma noktalarını ayrıntılı olarak planımızın değerlendirme analizinde ele alacağız. Özellikle şu anahtar konuları vurgulayabiliriz:

**Pandemi Süreci:** COVID-19 pandemisi, eğitim alanında büyük zorluklar yarattı. Dünya genelinde okulların kapanması veya sınırlı katılımı açık kalması, öğrenciler üzerinde olumsuz etkilere yol açtı.

**Deprem Etkisi:** Kahramanmaraş'ta yaşanan deprem, psikolojik ve sosyal hasara neden oldu ve öğrencilerin eğitimine olumsuz etkiledi.

**Okul Kapanmaları:** COVID-19 pandemisi nedeniyle birçok ülkede okullar geçici olarak kapatılmış veya çevrimiçi eğitime geçilmiştir. Bu, öğrencilerin fiziksel olarak okula katılmamaları anlamına gelir.

**Çevrimiçi Eğitim Uygulamaları:** Pandemi sırasında öğrenciler, öğretmenler ve eğitim kurumları, çevrimiçi eğitim platformlarına daha fazla bağımlı hale gelmiştir.

**Öğrenci Başarısındaki Dalgalanmalar:** Pandemi nedeniyle öğrenci başarısı ve öğrenci notları dünya genelinde dalgalanmıştır. Online eğitim, öğrencilerin motivasyonunu ve öğrenme süreçlerini etkilemiştir..

**Öğrenci Devamsızlığı:** Okulların kapanması veya karışık eğitim modelleri, öğrenci devamsızlığı sorunlarına yol açmıştır. Bazı öğrenciler, çevrimiçi eğitime erişimde sorun yaşamıştır.

Bu faktörler, hedeflerimize ulaşma konusunda karşılaştığımız zorlukların altını çizmektedir. Bu nedenle, yeni plan döneminde bu zorlukların üstesinden gelmeyi ve daha etkili bir eğitim ortamı oluşturmayı hedeflemekteyiz.

19 Mayıs İlkokulu olarak 2019-2023 Stratejik Planı'nın gerçekleştirme durumu değerlendirildiğinde aşağıdaki konularda önemli iyileşmelerin sağlandığı görülmüştür:

## **İyileşmeler**

- 1) Okul binasında ve fiziki mekanlarda iyileştirilmeler yapılmıştır.
- 2) Okul binasının iç ve dış temizliği sağlanmıştır.
- 3) Okul binasında öğrencilerin güvenlikleri sağlanmıştır.
- 4) Okul binasında bulunan asansör kullanılabilir hale getirilmiştir.
- 5) Okul binası iş sağlığı ve güvenliği standartlarına uygun hale getirilmiştir.

## **Sorunlar**

- 1) Yeterli sayıda kültürel ve sportif faaliyet yapılamaması.
- 2) Velilerin okul idaresine ve öğretmenlere yersiz müdahalelerde bulunmaları.
- 3) Çalışanlara yönelik yapılan suçlamalarda velilere yaptırımların yetersiz olması.
- 4) Okul binasının dışında çöp konteynerlerinin olmaması ve çöplerin duvar diplerine atılması.
- 5) Sabah okula giriş saatinde yoğun araç trafiğinin yaşanması.

### **2.3. Mevzuat Analizi**

"2024-2028 Bursa İl Eğitim Stratejik Plan'ı aşağıdaki yasal dayanaklara göre hazırlanmıştır:

- Türkiye Cumhuriyeti Anayasası'nın 5018 sayılı Kamu Mali Yönetimi ve Kontrol Kanunu'nun 3. Maddesi
- Türkiye Cumhuriyeti Anayasası'nın 5018 sayılı Kamu Mali Yönetimi ve Kontrol Kanunu'nun 9. Maddesi  
"Kamu idareleri; kalkınma planları, programlar, ilgili mevzuat ve benimsedikleri temel ilkeler çerçevesinde geleceğe ilişkin misyon ve vizyonları oluşturmak, stratejik amaçlar ve ölçülebilir hedefler saptamak, performanslarını önceden belirlenmiş olan göstergeler doğrultusunda ölçmek ve bu sürecin izleme ve değerlendirmesini yapmak amacıyla katılımcı yöntemlerle stratejik plan hazırlarlar."

<b>YASAL YÜKÜMLÜLÜK (GÖREVLER)</b>	<b>DAYANAK(KANUN, YÖNETMELİK, GENELGE, YÖNERGE)</b>
<b>Atama</b>	657 Sayılı Devlet Memurları Kanunu Milli Eğitim Bakanlığına Bağlı Okul ve Kurumların Yönetici ve Öğretmenlerinin Norm Kadrolarına İlişkin Yönetmelik Milli Eğitim Bakanlığı Eğitim Kurumları Yöneticilerinin Atama ve Yer Değiştirmelerine İlişkin Yönetmelik Milli Eğitim Bakanlığı Öğretmenlerinin Atama ve Yer Değiştirme Yönetmeliği
<b>Ödül, Disiplin</b>	Devlet Memurları Kanunu 6528 Sayılı Milli Eğitim Temel Kanunu İle Bazı Kanun ve Kanun Hükmünde Kararnamelerde Değişiklik Yapılmasına Dair Kanun Milli Eğitim Bakanlığı Personeline Başarı, Üstün Başarı ve Ödül Verilmesine Dair Yönerge Milli Eğitim Bakanlığı Disiplin Amirleri Yönetmeliği
<b>Okul Yönetimi</b>	1739 Sayılı Milli Eğitim Temel Kanunu Milli Eğitim Bakanlığı İlköğretim Kurumları Yönetmeliği Milli Eğitim Bakanlığı Okul Aile Birliği Yönetmeliği Milli Eğitim Bakanlığı Eğitim Bölgeleri ve Eğitim Kurulları Yönergesi MEB Yönetici ve Öğretmenlerin Ders ve Ek Ders Saatlerine İlişkin Karar Taşınır Mal Yönetmeliği
<b>Eğitim-Öğretim</b>	Anayasa 1739 Sayılı Milli Eğitim Temel Kanunu 222 Sayılı İlköğretim ve Eğitim Kanunu 6287 Sayılı İlköğretim ve Eğitim Kanunu ile Bazı Kanunlarda Değişiklik Yapılmasına Dair Kanun Milli Eğitim Bakanlığı İlköğretim Kurumları Yönetmeliği Milli Eğitim Bakanlığı Eğitim Öğretim Çalışmalarının Planlı Yürütülmesine İlişkin Yönerge Milli Eğitim Bakanlığı Öğrenci Yetiştirme Kursları Yönergesi Milli Eğitim Bakanlığı Ders Kitapları ve Eğitim Araçları Yönetmeliği Milli Eğitim Bakanlığı Öğrencilerin Ders Dışı Eğitim ve Öğretim Faaliyetleri Hakkında Yönetmelik
<b>Personel İşleri</b>	Milli Eğitim Bakanlığı Personel İzin Yönergesi Devlet Memurları Tedavi ve Cenaze Giderleri Yönetmeliği Kamu Kurum ve Kuruluşlarında Çalışan Personelin Kılık Kıyafet Yönetmeliği Memurların Hastalık Raporlarını Verecek Hekim ve Sağlık Kurulları Hakkındaki Yönetmelik Milli Eğitim Bakanlığı Personeli Görevde Yükseltme ve Unvan Değişikliği Yönetmeliği Öğretmenlik Kariyer Basamaklarında Yükseltme Yönetmeliği
<b>Mühür, Yazışma, Arşiv</b>	Resmi Mühür Yönetmeliği Resmi Yazışmalarda Uygulanacak Usul ve Esaslar Hakkındaki Yönetmelik Milli Eğitim Bakanlığı Evrak Yönergesi Milli Eğitim Bakanlığı Arşiv Hizmetleri Yönetmeliği
<b>Rehberlik ve Sosyal Etkinlikler</b>	Milli Eğitim Bakanlığı Rehberlik ve Psikolojik Danışma Hizmetleri Yönet. Okul Spor Kulüpleri Yönetmeliği Milli Eğitim Bakanlığı İlköğretim ve Ortaöğretim Sosyal Etkinlikler Yönetmeliği
<b>Öğrenci İşleri</b>	Milli Eğitim Bakanlığı İlköğretim Kurumları Yönetmeliği Milli Eğitim Bakanlığı Demokrasi Eğitimi ve Okul Meclisleri Yönergesi Okul Servis Araçları Hizmet Yönetmeliği
<b>İsim ve Tanıtım</b>	Milli Eğitim Bakanlığı Kurum Tanıtım Yönetmeliği Milli Eğitim Bakanlığına Bağlı Kurumlara Ait Açma, Kapatma ve Ad Verme Yönetmeliği
<b>Sivil Savunma</b>	Sabotajlara Karşı Koruma Yönetmeliği Binaların Yangından Korunması Hakkındaki Yönetmelik Daire ve Müesseseler İçin Sivil Savunma İşleri Kılavuzu

## 2.4. Üst Politika Belgeleri Analizi

Millî Eğitim Bakanlığına görev ve sorumluluk yükleyen amir hükümlerin tespit edilmesi için tüm üst politika belgeleri ayrıntılı olarak taranmış ve bu belgelerde yer alan politikalar incelenmiştir. Analiz edilen belgelerden İlçe Millî Eğitim Müdürlüğü 2024-2028 Stratejik Planı'nın stratejik amaç, hedef, performans göstergeleri ve stratejileri hazırlanırken yararlanılmıştır. Üst politika belgeleri; temel üst politika belgeleri ve diğer üst politika belgeleri olarak iki bölümde ele alınmıştır. Stratejik plan ve üst politikalar arasında ilişki kurulması amacıyla analiz edilen belgeler Tablo 4'te gösterilmiş, analizleri Tablo 6'da yapılmıştır.

Üst Politika Belgeleri	Diğer Üst Politika Belgeleri
5018 sayılı Kamu Mali Yönetimi ve Kontrol Kanunu	Millî Eğitim Bakanlığı 2019-2023 Stratejik Planı
Avrupa 2020 Stratejisi	TÜBİTAK Ulusal Bilim ve Teknoloji Politikaları 2003-2023 Strateji Belgesi
Bursa Eskişehir Bilecik (BEBKA) Bölge Planı (2014-2023)	20. Millî Eğitim Şura Kararları (2021)
İnegöl Belediyesi 2020/2024 yılı Stratejik Planı	Türkiye Yeterlilikler Çerçevesi

Tablo 4. Üst Politika Belgeleri

Üst Politika Belgesi İlgili Bölüm/Referans	Verilen Görev/İhtiyaçlar
1. 5018 sayılı Kamu Mali Yönetimi ve Kontrol Kanunu	5018 sayılı Kamu Mali Yönetimi ve Kontrol Kanunu, kamu kaynaklarının etkin ve verimli bir şekilde kullanılması, mali yönetimin düzeltilmesi ve kamu finansmanının etkin bir şekilde kontrol edilmesi amacıyla çıkarılmış bir yasadır. Müdürlüğümüz finans yönetimi ve kontrol süreçlerini düzenleyip yeniden yapılandırmak.
2. Millî Eğitim Bakanlığı 2019-2023 Stratejik Planı	Millî Eğitim Bakanlığı'nın 2019-2023 Stratejik Planı, Türkiye'deki eğitim sisteminin geleceğini şekillendirmek için benimsediği yol haritasını ve hedefleri içeren önemli bir belgedir. Bu plân, Millî Eğitim Bakanlığı'nın vizyonunu, misyonunu ve temel stratejik amaçlarını tanımlar. İlçe Milli Eğitim Müdürlüğümüz ile okul/kurumlarımızın stratejik planlarında ele alacakları temel amaç, hedef ve performans göstergelerini belirlemek.
3. Avrupa 2020 Stratejisi (2020 Hedeflerinde Eğitim Başlığı)	Avrupa 2020 Stratejisi, AB'yi bilgi ve yenilikçiliğe dayalı bir ekonomiye dönüştürmeyi hedeflemektedir. Strateji'nin de temel ana hedef başlıklarından biri olan eğitim ile okulu terk etme oranlarının düşürülmesi ve yükseköğretime katılım oranının artırılması Müdürlüğümüz ihtiyaçlarındandır.
4. TÜBİTAK Ulusal Bilim ve Teknoloji Politikaları 2003-2023 Strateji Belgesi	TÜBİTAK Ulusal Bilim ve Teknoloji Politikaları 2003-2023 Strateji Belgesi, Türkiye'de bilim ve teknoloji alanında uzun vadeli hedeflerin belirlendiği ve bu alanlarda stratejilerin geliştirildiği, Türkiye'nin bilim ve teknoloji politikalarının temelini oluşturan bir belgedir. Bilim ve teknoloji alanındaki öngörüler ile yine bu alanda izlenecek stratejilere temel teşkil etmesi.
5. Bursa Eskişehir Bilecik (BEBKA) Bölge Planı (2014-2023) BEBKA Vizyonu Gelişme Eksenii 2. Beşeri Gelişme ve Sosyal İçerme	BEBKA Bölge Planı, bu hedeflere ulaşmak için projeler, programlar ve politika önerileri içerir. Bölge planının uygulanması, yerel yönetimler, sivil toplum kuruluşları, özel sektör ve diğer paydaşlarla işbirliği içinde gerçekleştirilir. Bölgenin kalkınmasını teşvik etmek ve sürdürülebilir bir gelecek oluşturmak amacıyla BEBKA'nın önemli bir kalkınma stratejisi belgesidir. Eğitim hizmetlerinde kalitenin ve erişilebilirliğin artırılması amacıyla yapılacak çalışmalar.
6. 20. Milli Eğitim Şura Kararları	<b>Temel Eğitimde Fırsat Eşitliği:</b> Okul Öncesi Eğitimin Yaygınlaştırılması, Özel Eğitim ve Rehberlik Hizmetlerinin İyileştirilmesi, Temel Eğitime Erişimin ve Eğitimde Niteliğin Artırılması, Eğitim Sisteminin Kalitesinin İzlenmesi, <b>Mesleki Eğitimin İyileştirilmesi:</b> Mesleki Eğitimin Genel

		Yapısının Güçlendirilmesi, Mesleki Eğitimde İnsan Kaynağının Güçlendirilmesi, Mesleki Eğitimin İtibarının Artırılması, <b>Öğretmenlerin Mesleki Gelişimi:</b> Öğretmen Yetiştirmenin İyileştirilmesi, Öğretmenlerin Mesleki Gelişiminin Desteklenmesi, Öğretmenliğin Statüsünün Artırılması yararlanılacak kararlar.
7. İnegöl Belediyesi 2020/2024 yılı Stratejik Planı		İnegöl Belediyesi'nin 2020-2024 Stratejik Planı, şehrin sürdürülebilir kalkınmasını teşvik etmek, yaşam kalitesini artırmak ve çeşitli hizmet alanlarında iyileştirmeler yapmak amacıyla önemli bir yol haritasıdır. Bu planın uygulanması, şehirdeki altyapı, çevre, ekonomi, kültür ve diğer alanlarda gelişmeleri desteklemeyi hedefler.
8. Türkiye Yeterlilikler Çerçevesi: Hedefler		Eğitim ve öğretim sistemi ile iş piyasasının özelliklerinin ve gereksinimlerinin belirlenmesi Eğitim ile istihdam arasındaki ilişkiyi güçlendirmesi

Tablo 5. Üst Politika Belgeleri Analizi

## 2.5. Faaliyet Alanları ile Ürün/Hizmetlerin Belirlenmesi

FAALİYET ALANI: EĞİTİM	FAALİYET ALANI: YÖNETİM İŞLERİ
<p><b>1- Rehberlik Hizmetleri</b></p> <ul style="list-style-type: none"> <li>• Veli</li> <li>• Öğrenci</li> <li>• Öğretmen</li> </ul>	<p><b>1-Öğrenci işleri hizmeti</b></p> <ul style="list-style-type: none"> <li>• Kayıt- Nakil işleri</li> <li>• Devam-devamsızlık</li> <li>• Sınıf geçme-Diploma İşlemleri</li> <li>• Mezunlar</li> <li>• Burs hizmetleri</li> <li>• Bir Üst Öğrenime Geçiş İşlemleri</li> <li>• Öğrenci başarısının değerlendirilmesi</li> <li>• Ders Programları-Ders Dağıtım İşleri</li> <li>• Öğrencilere yönelik her türlü belgenin düzenlenmesi</li> <li>• Öğrenci sağlığı ve güvenliği</li> <li>• Öğrenci davranışlarının değerlendirilmesi</li> <li>• Öğrenci disiplin işlemleri</li> </ul>
<p><b>2- Sosyal-Kültürel Etkinlikler</b></p> <ul style="list-style-type: none"> <li>• Çeşitli Sosyal Etkinlikler</li> <li>• Çeşitli Kültürel Etkinlikler</li> <li>• Öğrenci Gezileri</li> <li>• Öğretmenler Sosyal Etkinlikleri</li> <li>• Bayramlar-Belirli Gün ve Haftalarla İlgili törenler</li> <li>•</li> </ul>	<p><b>2- Öğretmen özlük işleri hizmeti</b></p> <ul style="list-style-type: none"> <li>• Personel Terfi-İzin-Ücret-Maaş İşlemleri</li> <li>• Hizmet Birleştirme işlemleri</li> <li>• Personel işleri</li> <li>• Doğum- ölüm vb. yardım evrakları düzenlenmesi</li> <li>• HİTAP işlemleri</li> </ul>
<p><b>3- Spor Etkinlikleri</b></p> <ul style="list-style-type: none"> <li>• Futbol</li> <li>• Atletizm</li> <li>• Voleybol</li> <li>• Basketbol vb...</li> <li>• .....(okuldaki faaliyetler yazılacak)</li> </ul>	<p><b>3- Büro İşleri hizmeti</b></p> <ul style="list-style-type: none"> <li>• Ayniyat, Demirbaş, Vb. İşlemleri</li> <li>• Satın Alma İşlemleri</li> <li>• Muayene ve Teslim Alma İşlemleri</li> <li>• Resmi yazışma işlemleri</li> <li>• Arşiv hizmetleri</li> <li>• Halkla ilişkiler</li> <li>• Planlama</li> </ul>



	<ul style="list-style-type: none"> <li>• Koordinasyon</li> <li>• Stratejik planın uygulanması</li> <li>• Donanım ve Teknoloji</li> <li>• Disiplin ve Sicil İşlemleri</li> <li>• Denetim</li> <li>• Okul Gelişimine Ait Görev ve Hizmetler</li> <li>• Tif-Tefbis işlemleri</li> </ul>
<b>FAALİYET ALANI: ÖĞRETİM</b>	<b>FAALİYET ALANI: VELİ EĞİTİMİ</b>
<b>1 Müfredatın işlenmesi</b> <ul style="list-style-type: none"> <li>• Derslik sistemi ile her türlü dersin yaparak yaşayarak öğretimi</li> <li>• Laboratuvarların etkin kullanımı</li> <li>• Kütüphanenin etkin kullanımı</li> <li>• Bilgi teknoloji donanımlarının sınıflarda yaygınlaştırılarak etkin kullanımını sağlamak</li> <li>• Dyned sisteminin Yaygınlaştırılması</li> <li>• Yetiştirme Kurslarının açılması ve değerlendirilmesi</li> </ul>	<ul style="list-style-type: none"> <li>• Halk Eğitim Müdürlüğü ile işbirliği yapılarak Eğitici Kurslar Düzenlenmesi</li> <li>• Veli rehberlik faaliyetleri(Seminerler)</li> <li>• Velilere yönelik sosyal faaliyetler (.....)</li> </ul>
<b>2 Kurslar</b> <ul style="list-style-type: none"> <li>• Yetiştirme</li> <li>• Hazırlama</li> <li>• Etüt</li> </ul>	<b>FAALİYET ALANI:</b> Kurslara katılımın sağlanması Kurs sürecinin ve sonucunun değerlendirilmesi
<b>3 Proje çalışmaları</b> <ul style="list-style-type: none"> <li>• AB Projeleri</li> <li>• Sosyal Projeler</li> <li>• Fen Projeleri</li> <li>• Okul özgün proje çalışmaları</li> <li>• Mahalli ve ulusal projelere etkin katılım sağlamak</li> </ul>	Farklı proje ve etkinliklerle okul ortamının geliştirilmesi(.....)

### Ürün-Hizmet Listesi

Öğrenci kayıt, kabul ve devam işleri	Eğitim hizmetleri
Öğrenci başarısının değerlendirilmesi	Öğretim hizmetleri
Sınav işleri	Toplum hizmetleri
Sınıf geçme işleri	Kulüp çalışmaları
Öğrenim belgesi düzenleme işleri	Öğrenim Belgesi
Personel işleri	Sosyal, kültürel ve sportif etkinlikler
Öğrenci davranışlarının değerlendirilmesi	Burs hizmetleri
Öğrenci sağlığı ve güvenliği	Bilimsel araştırmalar
Okul çevre ilişkileri	Yaygın eğitim
Rehberlik	Mezunlar (Öğrenci)

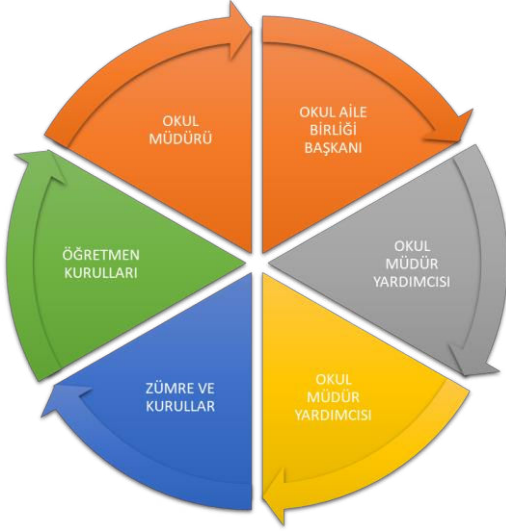
Okulumuzda öğrencilerimizin kayıt, nakil, devam-devamsızlık, not, öğrenim belgesi düzenleme işlemleri e-okul yönetim bilgi sistemi üzerinden yapılmaktadır.

Öğretmenlerimizin özlük, derece-kademe, terfi, hizmet içi eğitim, maaş ve ek ders işlemleri mebbis ve kbs sistemleri üzerinden yapılmaktadır. Okulumuzun mali işlemleri ilgili yönetmeliklere uygun olarak yapılmaktadır.

Okulumuzun rehberlik anlayışı sadece öğrenci odaklı değildir . Sınıf öğretmenlerimiz öğrenci ve velilere yönelik seminerler düzenlemekte, çeşitli anket ve envanterler uygulamaktadır. Düzenli olarak veli görüşmeleri yapılmaktadır.. Okulumuzda davranış problemi gözlemlenen sınıf ve öğrenciler güdülenerek olumlu davranış kazanmalarını sağlamak amaçlanmaktadır.

## 2.6. Paydaş Analizi

Kurumumuzun temel paydaşları öğrenci, veli ve öğretmen olmakla birlikte eğitimin dışsal etkisi nedeniyle okul çevresinde etkileşim içinde olunan geniş bir paydaş kitlesi bulunmaktadır. Paydaşlarımızın görüşleri anket, toplantı, dilek ve istek kutuları, elektronik ortamda iletilen önerilerde dâhil olmak üzere çeşitli yöntemlerle sürekli olarak alınmaktadır.



Paydaş anketlerine ilişkin ortaya çıkan temel sonuçlara altta yer verilmiştir:

Öğrenci Anketi Sonuçları:

NO	İLKOKUL ÖĞRENCİLERİ İÇİN KONU BAŞLIKLARI	Kesinlikle Katılıyorum	Katılıyorum	Kararsızım	Kesinlikle Katılmıyorum	Katılmıyorum
01-	Okulumu seviyorum.	64%	26%	8%	1%	1%
02-	Okulumda kendimi güvende hissediyorum.	48%	39%	10%	2%	1%
03-	Okulumun içi ve bahçesi temizdir.	69%	16%	10%	3%	2%
04-	Öğretmenim adildir.	74%	16%	5%	3%	2%
05-	Öğretmenim benimle ilgileniyor.	77%	14%	5%	2%	2%
06-	Yardıma ihtiyacım olursa öğretmenim bana yardım eder.	66%	21%	8%	2%	3%
07-	Öğretmenim derse katılmamı sağlar.	72%	20%	5%	2%	1%
08-	Öğretmenim dersleri farklı araçlar kullanarak anlatır.	67%	23%	7%	2%	1%
09-	Okul kantininde yeterli ve sağlıklı yiyecekler var.	54%	16%	20%	8%	2%
10-	Okulda ders dışı eğlenceli etkinlikler var.	49%	21%	17%	10%	3%
11-	Teneffüslerde ihtiyaçlarımı giderebiliyorum.	60%	30%	8%	1%	1%
12-	Öğretmenim her gün beni çok çalıştırıyor.	51%	30%	10%	5%	4%

Müşerref Muzaffer Samda İlkokuluna katılan 219 öğrenci üzerinden; 13 maddelik anket düzenlenmiştir. Anket tam puanı 1300 olup bunun üzerinden 1007 puan Kesinlikle Katılıyorum, 136 puan Katılıyorum, 73 puan Kararsızım, 46 puan Kısmen Katılıyorum, 39 puan Katılmıyorum sonucu çıkmıştır.

Öğretmen Anketi Sonuçları:

NO	ÖĞRETMENLER İÇİN KONU BAŞLIKLARI	Kesinlikle Katılıyorum	Katılıyorum	Kararsızım	Kesinlikle Katılmıyorum	Katılmıyorum
01-	Okulun misyonu ve vizyonunu tam olarak anlıyorum.	70%	23%	7%	0%	0%
02-	Okulda eğitim ve yönetim kalitesi sürekli olarak gelişiyor.	62%	30%	8%	0%	0%
03-	Okul temiz ve hijyeniktir.	72%	23%	5%	0%	0%
04-	Okul, öğrencilerin ve personelin güvenliğini sağlamak için uygun güvenlik önlemleri alır.	49%	21%	17%	0%	0%
05-	Okul, yeni kabul edilen öğrencilere uygun desteği sağlar.	66%	26%	8%	0%	0%
06-	Okulumuz mesleki yeterliliğimi geliştirmek için eğitim fırsatları sunuyor.	51%	39%	10%	0%	0%
07-	Okul yönetimimiz öğretmenleri etkin bir şekilde yönlendirir.	74%	16%	10%	0%	0%
08-	Okulumuz, öğrencilerin öğrenme ilgisini uyandıracak bir öğrenme ortamı oluşturmuştur.	79%	16%	5%	0%	0%
09-	Etkili bir öğretmen olmak için ihtiyaç duyduğum kaynaklara erişimim var.	81%	14%	5%	0%	0%
10-	Bana sunulan kaynakları kullanmak için gerekli eğitime sahibim.	71%	21%	8%	0%	0%
11-	Okulumuzun, farklı ihtiyaçları olan öğrencileri desteklemek için etkin bir politikası vardır.	75%	20%	5%	0%	0%
12-	Okulumuz müfredat uygulamasını etkin bir şekilde izler.	70%	23%	7%	0%	0%
13-	Okulumuz, velilere uygun etkinlikler düzenlemektedir.	54%	16%	20%	0%	0%
14-	Diğer öğretmenlerle iş birliği yaparım.	72%	21%	7%	0%	0%
15-	Okul personeli arasında dostane bir ilişki sürdürülür.	62%	30%	8%	0%	0%
16-	Takım ruhumuz ve moralimiz yüksek.	60%	30%	10%	0%	0%
17-	Okulumuza aidiyet hissediyorum.	81%	14%	5%	0%	0%

Müşerref Muzaffer Samda İlkokulu 35 öğretmen ve 3 idareci olmak üzere 38 öğretmen üzerinden; 13 maddelik anket düzenlenmiştir. Anket tam puanı 156 olup bunun üzerinden 127

puan Kesinlikle Katılıyorum, 17 puan Katılıyorum, 4 puan Kararsızım, 2 puan Kısmen Katılıyorum, 6 puan Katılmıyorum sonucu çıkmıştır.

Veli Anketi Sonuçları:

NO	VELİLER İÇİN KONU BAŞLIKLARI	Kesinlikle Katılıyorum	Katılıyorum	Kararsızım	Kesinlikle Katılmıyorum	Katılmıyorum
01-	Okulun misyonu ve vizyonunu tam olarak anlıyorum.	69%	16%	10%	3%	2%
02-	Okulda eğitim ve yönetim kalitesi sürekli olarak gelişiyor.	74%	16%	5%	3%	2%
03-	Okul temiz ve hijyeniktir.	54%	16%	20%	8%	2%
04-	Okul, öğrencilerin ve personelin güvenliğini sağlamak için uygun güvenlik önlemleri alır.	49%	21%	17%	10%	3%
05-	Okul, yeni kabul edilen öğrencilere uygun desteği sağlar.	77%	14%	5%	2%	2%
06-	Okul, çocuğumun okumaya olan ilgisini geliştirmesine yardımcı olabilir.	69%	16%	10%	3%	2%
07-	Okul çocuğumun öğrenme ilgisini güçlendiriyor.	72%	20%	5%	2%	1%
08-	Okul çocuğumun ahlaki gelişimini teşvik edebilir.	74%	16%	5%	3%	2%
09-	Okulda kullanılan değerlendirme yöntemleri çocuğumun gelişimini tüm yönleriyle anlamama yardımcı oluyor.	67%	23%	7%	2%	1%
10-	Okul, çocuğumun öğrenme performansı ve gelişimi hakkında beni iyi bilgilendiriyor.	64%	26%	8%	1%	1%
11-	Okul çocuğuma duygusal rahatsızlık ve öğrenme güçlükleri ile karşılaştığında yeterli desteği ve rehberlik sağlar.	48%	39%	10%	2%	1%
12-	Öğretmenlerin benimle iletişim kurma yöntemlerinden memnunum.	69%	16%	10%	3%	2%
13-	Herhangi bir problem durumunda müdür endişelerime cevap veriyor.	74%	16%	5%	3%	2%
14-	Okulda, velilerin ihtiyaçlarına uygun eğitim faaliyetleri düzenlenir.	77%	14%	5%	2%	2%
15-	Okul, çocukların gelişimini desteklemek için velilerle iyi bir ilişki kurar.	66%	21%	8%	2%	3%
16-	Okul, aktif veli katılımını teşvik eder.	72%	20%	5%	2%	1%
17-	Okulun veli etkinliklerine aktif olarak katılırım.	67%	23%	7%	2%	1%
18-	Bir veli olarak okula aidiyet hissediyorum.	54%	16%	20%	8%	2%

19-	Çocuğumun ev ödevlerini tamamlamasını sağlarım.	49%	21%	17%	10%	3%
20-	Çocuğumu okumaya teşvik ederim.	60%	30%	8%	1%	1%
21-	Çocuğumun her gün okula gitmesini sağlarım.	51%	30%	10%	5%	4%
22-	Çocuğumun eğitiminde aktif bir ortağım.	67%	23%	7%	2%	1%

Müşerref Muzaffer Samda İlkokulu katılan 120 veli üzerinden; 13 maddelik anket düzenlenmiştir. Anket tam puanı 910 olup bunun üzerinden 803 puan Kesinlikle Katılıyorum, 55 puan Katılıyorum, 28 puan Karasızım, 17 puan Kısmen Katılıyorum, 9 puan Katılmıyorum sonucu çıkmıştır.

## 2.7. Kuruluş İçi Analiz

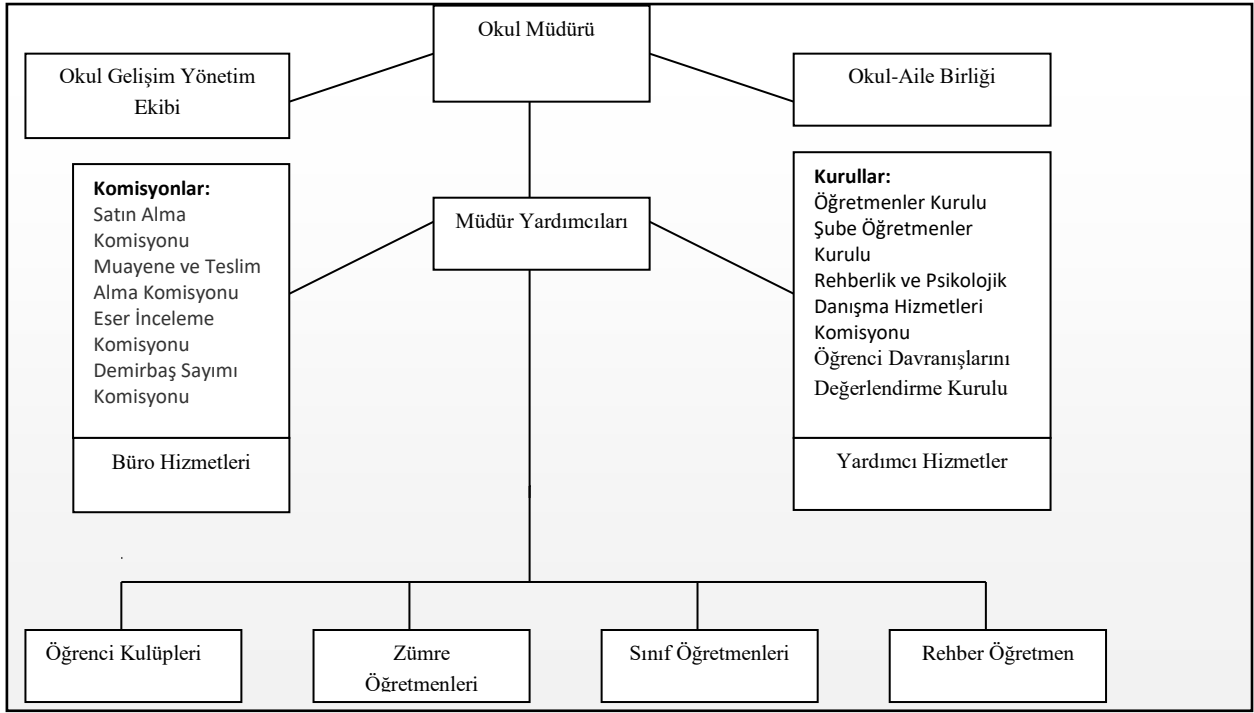
Kuruluş içi analiz; insan kaynaklarının yetkinlik düzeyi, kurum kültürü, teknoloji ve bilişim altyapısı, fiziki ve mali kaynaklara ilişkin analizlerin yapılarak okul/kurumun mevcut kapasitesinin değerlendirilmesidir. Ayrıca, bu bölümde okul/kurumun teşkilat şemasına da yer verilir.

Etkili bir okul/kurum içi analiz süreci; okul/kurumun kaynaklarını, varlıklarını, özelliklerini, yeterliliklerini, yeteneklerini, fırsat alanlarını ve başarısızlıklarını belirlemek için okul/kurumun içinde etkileşime giren tüm bileşenlerinin değerlendirildiği bir süreçtir. Okul/kurum içi analiz sürecinde yararlanılabilecek farklı araçlar vardır. Her bir aracın analiz sürecinin bir dışlisi olarak sunacağı katkı değerlidir. Örneğin, insan kaynakları verileri eğitim planlaması ya da iş değerlendirmeleri gibi alanlarda yapılacak analizlere katkı sağlayacaktır. Ne kadar fazla araçtan faydalanılırsa okul/kurumun durumuna dair o kadar net bir tablo çizilmiş olacaktır. Okul/kurumların okul/kurum içi analiz sürecinde kullanabilecekleri araçlar, içerikleri ve nasıl erişim sağlayabileceklerine dair bilgiler Tablo 4'te verilmiştir.

Okul/Kurum İçi	Analiz İçerik Tablosu
Öğrenci sayıları	Sınıf kademeleri, meslek alan dalları, kaynaştırma öğrencileri, yabancı uyruklu öğrenciler gibi demografik özelliklere dair detaylı sınıflandırmaları kapsamalıdır. e-Okul kayıtları kullanılarak hazırlanabilir.
Akademik başarı verileri	e-Okul kayıtları kullanılarak erişim sağlanabilir.
Sosyal-kültürel-bilimsel ve sportif başarı verileri	Belirtilen alanlarda yarışma ödülleri ya da lisansları olan öğrencilere dair sayısal verileri kapsamalıdır.
Öğrenme stilleri envanteri	Okul rehberlik servisi tarafından uygulanmaktadır. Devam-devamsızlık verileri e-Okul kayıtları kullanılarak erişim sağlanabilir. Aynı
Devam-devamsızlık verileri	e-Okul kayıtları kullanılarak erişim sağlanabilir. Aynı zamanda okul rehberlik servisi tarafından devamsızlık nedenleri anketi uygulanarak detaylı bir analiz gerçekleştirilmesi önerilmektedir.
Okul disiplinini etkileyen faktörler anketi	Okul rehberlik servisi tarafından uygulanmaktadır.

İnsan kaynakları verileri	İdareci, öğretmen ve destek personeline dair sayısal veriler, lisans ya da yüksek lisans programlarından mezuniyet durumlarını da kapsmalıdır.
Öğretmenlerin hizmet içi eğitime katılma oranları	MEBBİS verileri kullanılarak erişim sağlanabilir.
Öğrenme ortamı verileri	Okulun fiziki yapısına (ana ve ek binalar, kapalı spor salonu vb.) ve öğrenme ortamlarına (sınıf sayısı, laboratuvar ve kütüphane vb.) dair verileri içermelidir.
Okul/kurum ortamını değerlendirme anketi	Okul rehberlik servisi tarafından uygulanmaktadır.

## 2.7.1. Teşkilat Şeması



## 2.7.2. İnsan Kaynakları

SIRA NO	GÖREVİ	MEVCUT			NORM	İHTİYAÇ
		Erkek	Kadın	Toplam		
1	MÜDÜR	1	0	1	1	
2	MÜDÜR BAŞ YARDIMCISI	0	0	0	0	
3	MÜDÜR YARDIMCISI	2	0	2	2	
3	SINIF ÖĞRETMENİ	8	21	29	29	
8	İNGİLİZCE ÖĞRETMENİ	0	2	2	2	
9	DİN KÜLT ve AHLAK BİLGİSİ	0	1	1	1	
12	ANA SINIFI ÖĞRETMENİ	-	4	4	4	
13	REHBER ÖĞRETMEN	0	1	1	2	1
14	SÖZLEŞMELİ HİZMETLİ	0	2	2		
15	KADROLU HİZMETLİ	0	0	0		
16						
<b>TOPLAM</b>		<b>11</b>	<b>29</b>	<b>42</b>	<b>41</b>	<b>1</b>



Görevler	Görevle İlgili bölüm, birim, kurul/komisyon	Görevle İlgili işbirliği(paydaşlar)	Hedef Kitle
Okul ve aile iş birliğini sağlamak, okula maddi kaynak oluşturmak	Okul Aile Birliği	Okul yönetimi, öğretmen ve diğer çalışanlar	Öğrenci
Eğitim-öğretimin planlanması ve yönetim ile ilgili en üst karar alma organı	Öğretmenler Kurulu	Okul Yönetimi, Öğretmenler	Öğrenci
Satın alma ile ilgili işlemler	Satın Alma Komisyonu	Okul Yönetimi	-
Öğrenci sosyal ve kişilik hizmetlerinin planlanması ve geliştirilmesi	Psikolojik Danışma ve Rehberlik Hizmetleri Yürütme Komisyonu	Rehberlik Servisi, Sınıf Rehber Öğretmenleri, Okul Yönetimi	Öğrenci
Öğrenci davranışlarının değerlendirilmesinin yapılması, gerekli yaptırım ve ödüllendirme işlemlerinin yapılması.	Öğrenci Davranışları Değerlendirme Kurulu	Okul Yönetimi, Rehberlik Servisi, Sınıf Rehber Öğretmenleri	Öğrenci
Sosyal etkinliklerin planlanması ve uygulanması	Sosyal Etkinlikler Kurulu	Okul Yönetimi, Okul Aile Birliği	Öğrenci
Paylaşımıcı ve iş birliğine dayalı yönetim anlayışıyla eğitim-öğretimin niteliğini ve öğrenci başarısını artırmak, okulun fizikî ve insan kaynaklarını geliştirmek, öğrenci merkezli eğitim yapmak, eğitimde planlı ve sürekli gelişim sağlamak	Okul Gelişim Yönetim Ekibi	Okul Yönetimi, Öğretmenler, Veliler	Öğrenci

### 2.7.3. Teknolojik Düzey

Okulumuzda tüm derslikler ve diğer alanlarda İnternet erişimi ve avardır. Tüm idari birimlerde bilgisayar, yazıcı ve internet erişimi bulunmaktadır.

Tüm sınıflarımızda akıllı tahtalar, Öğrenme ortamında çoklukla bilgisayar ortamında hazırlanmış dokümanlar kullanılmaktadır.

Okulumuzda öğretmenlerin fotokopi ihtiyacı için 2 adet fotokopi makinesi bulunmaktadır. Okulumuzun faksı mevcuttur. Çok amaçlı salonumuzda ses düzeni mevcuttur.

Okulumuzda bilgiyi üretmek için eğitim teknolojilerinden yoğun olarak yararlanılmaktadır. Okulumuz eğitimde kalıcı öğrenmenin amacı ile “Bilimin ışığında, değişmeye ve gelişmeye açık olmak” ilkesinden, “Eğitim-öğretimde teknolojik alt yapının iyileştirilmesi ve yaygınlaştırılması” stratejisinden hareketle, teknolojiyi en üst düzeyde kullanmaktadır. Bu amaçla gerekli bütçe oluşturulmaktadır.

Teknolojinin önemi ve çağdaş eğitim anlayışımızdan hareketle öğretmenlerimiz, ders ortamında bilgisayar, projeksiyon makinesi, fotoğraf makinesi, mikroskop, fotokopi makinesi, internet ve baskı makinesi vb. araç-gereçleri ihtiyaç duyduklarında kullanmaktadırlar. Okulumuz TT Net internet ile internete bağlanmaktadır. İnternet okulumuzdaki tüm bilgisayarlara ulaşmaktadır. İdarecilerimizin odalarında, Öğretmenler ve Memur odasında, Rehber Öğretmen odasında ve tüm sınıflarımızda bilgisayar kullanılmaktadır. Ayrıca tüm sınıflarımızda Fatih Projesi ile akıllı tahta mevcuttur. Ayrıca okulumuzun [www.samdaortaokulu.meb.k12.tr](http://www.samdaortaokulu.meb.k12.tr) internet sitesi bulunmaktadır. Okulumuzda öğrenciye soru çözme, konu öğrenme, deney yapma ve

uygulanan ölçme değerlendirme sınavlarındaki eksikliklerini görme ve telafi etme imkânı sağlanmaktadır. Sınıf seviyelerine uygun konu anlatımları görsel ve işitsel içerikli cd vb. araçlar her sınıf düzeyinde kullanılmaktadır. Okulumuzda günün şartlarına ve ekonomik koşullarına uygun olmayan araç-gereçler yenileri ile değiştirilmektedir. Açığa çıkan kullanım fazlası araçlar imkânları olmayan okullara hibe edilmektedir. Okulumuz bilgi ve bilgi birikimi kavramlarını önemseyerek öğrenci ve çalışanlarla ilgili gerekli bilgileri düzenli ve sistemli bir biçimde dosyalamaktadır.

Okulumuza kayıt olan öğrenciler için hazırlanan öğrenci bilgi formları dosyalanarak e-okul yönetim bilgi sistemine kaydedilmektedir. Bu sisteme okul idaresi yetkilileri kendi görev tanımları içinde ulaşabilmekte ve bilgiler güncellenmektedir. Bu bilgilerin kaybolmaması için arşivlenmesi ve yedeklenmesi yapılmaktadır.

Rehberlik ve psikolojik danışma bölümü, öğrencilerle ilgili yaptığı çalışmalarını Rehberlik Yürütme Kurulunda kurul üyeleri ile paylaşmaktadır. Paylaşılan bilgiler dikkate alınarak önlemlerle ilgili planlama yapılmakta ve arşivlenmektedir.

Okulumuzda çalışanlarla ilgili bilgiler yasal mevzuat doğrultusunda üst kurumdan gelen atama, özlük dosyaları teslim alınarak personel ile ilgili kademe, terfi işlemleri bilgi-işlem merkezinde işlenmektedir. Öğretmen özlük dosyalarında tüm bilgiler arşivlenmekte ve yedeklenmektedir.

Ayrıca kurumumuzda tüm paydaşlara ait gizlilik içeren yazı ve işlemler Okul Müdürü tarafından özel olarak arşivlenmektedir. Öğrenciyi ilgilendiren not ve davranış notu çizelgeleri, yazılı kâğıtları arşive alınarak belli periyotlarla saklanmaktadır. Bu bilgiler; öğretmenlerin yaptığı planlar aracılığı ile şube, zümre ve çeşitli toplantılarla öğretmen, veli ve öğrencilerle paylaşılmaktadır.

Öğrenci ve velinin bilgiye ulaşımı; duyuru panoları, anons, birebir görüşmeler, web sayfası, e-okul veli bilgilendirme sistemi, telefon zinciri ve toplantılar ile sağlanmaktadır. Çalışanların bilgiye erişimi ise birebir görüşmeler, internet, anons, telefon zinciri, duyurular, panolar ve dosyalar ile gerçekleştirilmektedir. Okulumuzda Müdür ve Müdür yardımcıları arasındaki iç iletişim bilgi işlem merkezinde oluşturulan kurum net aracılığı ile sağlanmaktadır. İdareciler, kendi alanlarını ilgilendiren öğrenci bilgilerini e-okul yönetim bilgi sistemine aktarmakta ve kullandıkları şifre ile bu bilgilere ulaşmaktadır. Ayrıca okulumuzda dâhili telefonlarla haberleşme sağlanmakta ve gerektiğinde anons sistemi de kullanılmaktadır. Okulumuzda bilginin geçerliliği sürekli güncellenerek yapılmaktadır. Bilgiler güncelliğini yitirdiğinde kamu ve Milli Eğitim Bakanlığı yönetmeliklerine uygun olarak arşivlenmektedir. Ayrıca okulumuzda defterler ve desimal dosya sistemi, mevzuata uygun olarak tutulmaktadır.

Evraklar, desimal dosya sistemine uygun olarak numaralandırılmakta, gelen ve giden evrak defterine ve kurum net programına kaydedilmektedir. Liderlerimiz, okulumuz çalışanlarının bilgi birikimlerini artırmak için basını ve eğitim-öğretimle ilgili seminerleri sürekli izlemektedir.

Okul yöneticilerimiz okulun var olan teknolojik donanımının amaçlara yönelik kullanımını, var olan teknolojik donanımlarını başlangıçta ortaya konulan çalışma planlarına göre sınıflandırır ve zaman çizelgesi oluşturarak sağlarlar.

Okul yöneticilerimiz aktifleri, politika ve stratejiyi destekleyecek şekilde, konferans, panel ve öğrencileri yönlendirme etkinlikleri alanında kurslar düzenleyerek, yardım fonları oluşturarak, bilgisayar gibi teknolojileri yakından takip ederek, gerekli malzemeleri oluşturarak kullanırlar.

Aktiflerin bakım-onarımı ve güvenliğini çalışanların yetenek ve becerilerinden, konuda ilgili olanları yetiştirerek ve gerektiğinde profesyonel yardım alarak sağlarlar. Güvenliği ise okulda sürekli bir çalışan bulundurarak, çevreyi bilinçlendirerek, okula sahip çıkmalarını sağlayarak ve gerektiğinde kolluk kuvvetlerinden yardım alarak sağlarlar.

Okulumuz binasının dış etkenlerden korunması amacıyla bakım, onarım ihtiyaçları gerektiğinde yapılmaktadır. Okulumuzda araç ve gereçlerin oluşturduğu tehlikeyi önlemek amacıyla bu araç-gereçler uygun şekilde yerleştirilmektedir. Bina ve derslikte bulunan araçların periyodik bakımları yapılmaktadır.

Bunun dışında binanın elektrik sistemi, kalorifer kazanı, baca ve çatıların bakımı periyodik olarak yapılmaktadır. Okulumuzda bulunan yangın tüplerinin bakım ve onarımları talimatlarına uygun olarak yapılmaktadır.

Ayrıca bina ve donanımların yangın, doğal afet, sabotaj ve teröre karşı sigortası yapılmaktadır.

Okul yöneticilerimiz okulu eğitimi ve toplumu etkileyecek teknolojik gelişmeleri ihtiyaçlar doğrultusunda belirler ve imkânlar doğrultusunda karşılarlar. Hedefe yakınlık derecesine göre de öncelik sırasına koyarak değerlendirirler. Sürekli takip ettikleri gelişmeleri kendilerinde bulunan teknoloji ile karşılaştırır ve zamanında eskiyen teknoloji ürünlerini kullanılmaz hale gelmeden önce değiştirirler.

Okul yöneticilerimiz yeterli düzeyde malzeme stokunu, okulun gereksinimlerini doğru planlayıp, derecelendirip, maddi kaynaklarını öngörü içinde kullanıp sağlamaktadırlar.

Okul yöneticilerimiz bilgi birikiminin politika ve stratejiye destek olacak biçimde yapılandırır. Demokratik özellikleri ile bilgi birikimlerini gerçekleştirilen toplantılarda, bireysel fikir alışverişlerinde bulunulmasını sağlayıp, uygun işe uygun çalışan mantığı ile görevlendirir ve yönetir.

Okul yöneticilerimiz okulun var olan teknolojik donanımının amaçlara yönelik kullanımını, var olan teknolojik donanımlarını başlangıçta ortaya konulan çalışma planlarına göre sınıflandırır ve zaman çizelgesi oluşturarak sağlar.

Okulumuzda atıkların azaltılmasına yönelik bilinçli kullanım için gerekli eğitimler verilmektedir. Okulumuzda olumsuz küresel kirlenmeye etki eden ürün kullanılmamaktadır. Toplanan pil, pet şişe, kâğıt ve kutular ilgili birimlere gönderilmektedir.

Okulumuz binalarının dış etkenlerden korunması amacıyla bakım, onarım ihtiyaçları planlı ve gerektiğinde yapılmaktadır. Binaların zemin etüdü ilgili kurumlara yaptırılmıştır. Bina ve dersliklerde bulunan araçların, elektronik cihazların (tv, vcd, faks, bilgisayar, projeksiyon makinesi, fotokopi, baskı, beyaz eşyalar, klimalar vb.) bakım onarımları periyodik olarak yapılmaktadır. Ayrıca bina ve donanımların yangın, doğal afet, sabotaj ve teröre karşı sigortası yapılmaktadır. Binaların elektrik sistemi, kalorifer kazanı, baca ve çatıların bakımı periyodik olarak yapılmaktadır.

Okulumuzda toplum sağlığını ilgilendiren, çalışanlara ve öğrencilerimize zarar verebilecek zararlı ve atık maddeler kullanılmamaktadır. Doğalgazla ilgili bakımlar periyodik olarak zamanında yapılmakta, Bursa Büyükşehir Belediyesine baca temizliği, su depolarının bakımı ve dezenfekte işlemleri yapılmaktadır. Çöpler kapalı çöp kutularında biriktirilmekte ve İnegöl Belediyesi tarafından her gün düzenli olarak alınmaktadır.

#### **2.7.4. Mali Kaynaklar**

Okulumuzu Mali kaynakları Okul Aile Birliği tarafından karşılanmaktadır. Okulumuzda finansal ve fiziksel kaynakların yönetimi süreci kapsamında finansal kaynaklar yönetilmektedir. Okulumuzda finans kaynaklar yıllık bütçe planına göre oluşturulmaktadır. Giderlerle ilgili düzenlemeler Okul Aile Birliği ve komisyonlar tarafından yapılmaktadır. Okulumuz kar amacı gütmeyen bir kuruluştur. Yıllık bütçe gelirleri Okul Aile Birliğine yapılan veli bağışları, kantin, tiyatro, gezi, kermes gibi kalemlerden oluşmaktadır. Okulumuz bütçesi oluşturulurken çalışanlar bilgilendirilmektedir. Toplantılarda bireysel ve grup olarak belirlenen ihtiyaçlar okulumuz finansal kaynaklarından sağlanmaktadır.

Davranışlarda objektif olma ilkesine uygun olarak okulun gelir ve gider bilançosu altı ayda bir, ayrıca gelir-gider sonuçları aylık olarak panolara asılarak tüm paydaşların bilgilendirilmesi sağlanmaktadır. Eğitim hizmetlerinin karşılanmasında ihtiyaçlar sınırsız ama kaynaklar sınırlıdır. Yatırımlar, okulumuzun politika ve stratejilerini destekleyecek doğrultuda öncelikli ihtiyaçlarına göre planlanmakta, satın alma komisyonu tarafından teklifler alınmakta ve değerlendirme yapılarak uygun teklif seçilmektedir. Alınan hizmet ve araç-gereçler, muayene ve teslim alma komisyonu tarafından teslim alınarak ilgili demirbaş defterine kaydedilmektedir.

Okulumuzda araç-gereçler ekonomik olarak tasarruf tedbirlerine uygun biçimde değerlendirilmektedir. Finansal kaynakların tasarrufuna yönelik tedbirler de alınmaktadır.

Giderlerimizin büyük bölümünü oluşturan su ve elektrik kullanımının denetimleri yapılarak tasarruf sağlanmaktadır. Kırtasiye giderleri ilgili liderlerin kontrolünde oluşturulan sistemle planlama yapılmakta, okulumuzun baskı, fotokopi ve yazılım hizmetleri için sorumlu kişiler görevlendirilmektedir.

Finansal risklerinin oluşumuna yönelik tasarruf tedbirleri alınmakta, ortaya çıkabilecek bütçe açığı çalışanlara duyurulmakta ve alınan kararlar doğrultusunda Okul Aile Birliği ile

işbirliğine gidilerek kaynak sağlanmaktadır. Eğitim-öğretim kalitemizin ve kurum kültürümüzün istendik davranışa yönelik gelişimini sağlamak için öğrenci, veli ve işbirliği yapılan kuruluşlarla sinerji yaratılarak birlikte çalışmalar yapılmaktadır. İşbirliği yapılan kuruluşlarla çeşitli toplantılar ve birebir görüşmelerle bilgilendirmeler yapılmaktadır. Süreç iyileştirme ekiplerine bu kuruluşların temsilcilerinin de katılımları sağlanmaktadır.

Diğer iş birliklerimiz ile Okul Aile Birliği çalışanları, Okul Gelişim Yönetim Ekibi ve toplantılarda birlikte olunarak bilgi birikimi aktarılmaktadır. Ayrıca tüm gelir ve giderler Tefbis sistemine işlenmektedir.

### Okul/Kurum Kaynak Tablosu:

<b>Kaynaklar</b>	<b>2024</b>	<b>2025</b>	<b>2026</b>	<b>2027</b>	<b>2028</b>
Genel Bütçe	10000	15000	20000	25000	30000
Okul aile Birliği	300000	320000	340000	360000	400000
Kira Gelirleri	50000	60000	70000	80000	100000
Vakıf ve Dernekler	2000	4000	6000	8000	10000
<b>TOPLAM</b>	<b>362000</b>	<b>399000</b>	<b>436000</b>	<b>465000</b>	<b>540000</b>

### Okul/Kurum Gelir-Gider Tablosu:

<b>YILLAR</b>	<b>2021</b>		<b>2022</b>		<b>2023</b>	
<b>HARCAMA KALEMLERİ</b>	<b>GELİR</b>	<b>GİDER</b>	<b>GELİR</b>	<b>GİDER</b>	<b>GELİR</b>	<b>GİDER</b>
Temizlik		1970		3000		30000
Küçük onarım		0		8075		20000
Bilgisayar harcamaları		0		5600		17705
Büro makinaları harcamaları		8288		3950		5143
Telefon	63385	0	93594	1025	150000	
Sosyal Faaliyetler		850		3500		
Kırtasiye		570		8500		14800
Vergi Harç vs		0		0		
Personel Gideri		0		0		
<b>GENEL</b>		<b>11678</b>		<b>33650</b>		<b>87648</b>

### 2.7.5. İstatistik Veriler

Okul/kurumla ilgili her türlü sayısal veriler geriye dönük olarak (en az 3 yıllık) verilir. İstatistik veriler kapsamında incelenecek hususlar;

Öğrenci durumu (genel mevcut, ortalama sınıf mevcudu, mevcudu en fazla olan ve en az olan sınıf mevcudu sayısı, kaynaştırma eğitimine tabi öğrenci sayısı vs.)	Okulumuzun genel mevcudu 913, ortalama sınıf mevcudu 29, sınıf mevcudu en fazla olan 34, sınıf mevcudu en az olan 23, kaynaştırma eğitimine tabi olan öğrenci sayısı 36.
Öğrenci kursları (kurs açılan dersler, katılan öğrenci sayısı, görev alan öğretmenlerin sayısı, kursun akademik başarıya olan katkısı vs.)	Okulumuzda açılan kurslar İYEP öğrenci yetiştirme kursu katılan öğrenci 20, görev alan öğretmen sayısı 2, öğrencilerin akademik başarılarını sınıf seviyesine çıkarmak
Okul/kurumun akademik başarısı (ulusal düzeyde yapılan sınavlarda başarı sağlayan öğrenci sayısı ve mevcuda oranı, il başarı sırası, sınıfını doğrudan geçen öğrenci sayısı/oranı, sınıf tekrarı yapan öğrenci sayısı/oranı vb.)	Okulumuzda düzeyinde akademik yapılan sınavlara katılan öğrenciler, başarılı olmaktadır. Sınıfın doğrudan geçen öğrenciler 802, sınıf tekrarı yapan öğrenciler 13, Sınıfını doğrudan geçen öğrencilerin sınıf tekrarlarına oranı 802/13 yüzde 98,46
Okul/kurumda yapılan sosyal faaliyetlerin (kutlamalar, anma günü, kermes vb.) neler olduğu, bunlarda görev alan öğretmen, öğrenci velilerin sayısı, katılım oranı belirtilir.	Okulumuzda yapılan sosyal faaliyetler belirli gün ve haftalar, milli bayramlar, okul şenlikleri, yıl sonu etkinlikleri. Sınıf düzeylerinde öğretmen, öğrenciler ve veliler katılmaktadır. Öğretmenler 34, öğrenciler 613, veli 358, katılım oranı yüzde 74
Okul/kurumda yapılan kültürel faaliyetlerin (gezi, sergi vb.) neler olduğu; kültürel faaliyetlerde görev alan öğretmen, öğrenci velilerin sayısı, katılım oranı belirtilir.	Okulumuzda yapılan kültürel faaliyetler: Kütüphane, sinema, müze ve çevre geziler, okul ve sınıf sergileri.
Okul/kurumun bilimsel yayınları (Okul/kurum ya da okul paydaşlarınca yayımlanan kitap, makale vb. bilimsel yayımlardan bahsedilir.),	Okulumuz paydaşlarınca (öğretmenlerimiz) yayınlanan üç makale bulunmaktadır.
Öğrenci devam durumu (öğrencilerin devamsızlık ortalaması, önceki yılda devamsızlıktan kalan öğrenci sayısı, bu yıl sürekli devamsızlık yapan öğrenci sayısı, önceden devamsız olup da devamı sağlanan öğrenci sayısı),	Öğrenci devam durumu öğrencilerin devamsızlık ortalaması 2.5 gün, devamsızlıktan kalan öğrenci sayısı 13, Bu yıl sürekli devamsızlık yapan öğrenci sayısı 15, önceden devamsız olup devamı sağlanan öğrenci sayısı 2

Sosyal kulüplerin çalışması (kurulan sosyal kulüpler ve bunların gerçekleştirdiği projeler),	Sosyal kulüpler: okulumuzda 16 sosyal kulüp kurulmuş olup, öğrencilerimiz okul içi ve bireysel etkinliklere katılım göstermektedirler.
Personel devam durumu (personelin sevk alma durumu, zorunlu izinler hariç alınan izin süreleri, sevk alma sıklığı-haftalık sevk sayısı-alınan rapor sayısı),	Okul personelimiz zorunlu haller ve sağlık durumu dışında rapor ve izin almamaktadır. İki öğretmenimiz doğum yapmış olup, birisi ücretsiz izne ayrılmış tır. Diğerleri doğum sonrası iznin kullanmaktadır.
Rehberlik hizmetleri (yararlanan öğrenci sayısı ve diğer faaliyetleri),	Rehberlik hizmetlerinden yararlanan öğrenci sayısı;350, Akran zorbalığı, Mahremiyet eğitimi, Teknoloji bağımlılığı, Sağlıklı beslenme faaliyetleri gerçekleştirilmiştir.
Engelli öğrenciler için kolaylaştırıcı çalışmalar (engelli öğrencilerin sayısı ve engel çeşitleri ile bunların yaşamını kolaylaştırmak için alınan önlemler),	Engelli öğrenciler; 2 öğrencimiz bedensel engelli bu öğrenciler için engelli rampası bulunmaktadır.
Okulun dış çevre (MEB, belediye, AB, TÜBİTAK, MEM) tarafından düzenlenen faaliyet ve projelere katılma ve bu projelerden yararlanma durumu,	Okulumuz öğretmenleri izleme ve değerlendirme ve gözlem kapsamında AB ERASMUS projesine katılmışlardır. Ülkeler arası uzaktan eğitim ve eğitimde dijitalleşmenin karşılaştırılması.
Okul/kuruma ulaşım,	Okula ulaşım yaya ve araçla sağlamaktadır.
Kantin, yemekhane (kantinin işletilme biçimi, ihtiyacı karşılama düzeyi, okula getirisi, öğrencilerin dışarı gitmesini önleme durumu, faydaları), Isınma durumu (okulun nasıl ısıtıldığı, yakıt türü, ısınmanın tam sağlanıp sağlanmadığı, sağlanamıyorsa nedenleri, kalorifer görevlisinin eğitimi, belgesi),	Öğrencilerimiz gıda ihtiyacını okul kantininden karşılamaktadırlar. Okulumuz doğalgaz ile ısınmaktadır. Herhangi bir ısınma problemi yoktur.
Sivil savunma çalışmaları (yangın tertibatı, yangın tüpü, ikaz alarm zili, elektrik tertibatının kontrolü, baca temizliği, kalorifer kazanının temizliği, sivil savunma tatbikatı vs.),	Sivil savunma tatbikatları zamanında ve düzenli olarak yapılmaktadır.
Diğer araç ve gereçler (Okulda bulunan ders araçları genel olarak belirtilir etkin kullanımı ile ilgili yapılan çalışmalar ifade edilir.),	Okulda bulunan ders araç gereçleri belirtilen etkinliklerde kullanılmaktadırlar.
Okul/kurumun iş birliği yaptığı kurum ya da kişiler, okulda ya da okulca düzenlenen	

panel, konferans vb. sunumlar,	
Okul/kurumun öncülük ettiği iyi işler, organizasyonlar, aldığı ödüller belirtilir.	

## 2.8. Çevre Analizi (PESTLE)

Çevre analiziyle okul/kurum üzerinde etkili olan veya olabilecek politik,ekonomik,sosyo-kültürel, teknolojik, yasal çevresel dış etkenlerin tespit edilmesi amaçlanır. Dış çevreyi oluşturan unsurlar(nüfus,demografik yapı,coğrafi alan,kentsel gelişme,sosyokültürel hayat, ekonomik, sosyal, politik, kültürel durum, çevresel, teknolojik ve rekabete yönelik etkenler vb.) okul ve kurumun kontrolü dışındaki koşullara bağlı ve farklı eğilimlere sahiptir.Bu unsurlar doğrudan veya dolaylı olarak okul/kurumun faaliyet alanlarını etkilemektedir.

Bu bölümde,okul/kurumu etkileyen yada etkileyebilecek dış çevre eğilimleri ve koşulları değerlendirilir.

Bu analiz ile elde edilen veriler, GZFT analizinin “fırsatlar” ve“tehditler” bölümlerinin oluşturulmasında zemin oluşturur. Tespit ile ihtiyaçların belirlenmesi ise stratejilerin geliştirilmesinde önemli bir rol oynayacaktır.

Söz konusu etkenlerin tespit edilmesinde PESTLE matrisinden faydalanılır.

Okul ve kurum dış çevrede meydana gelebilecek değişiklikleri sürekli olarak izleyerek analiz etmek, ortaya çıkabilecek fırsat-tehditleri önceden tahmin edip gerekli önlemleri almak zorundadır.

Okul/kurum içi analizde, sağlıklı bir şekilde ortaya konan güçlü ve zayıf yönler, çevre analizi aşamasında elde edilecek fırsatlar ve tehditler ile birlikte değerlendirilerek en uygun stratejiler belirlenmelidir.



## PESTLE Analiz Tablosu

Politik-Yasal etkenler	Ekonomik etkenler
<ul style="list-style-type: none"><li>● Kalkınma Planı ve Orta Vadeli Program,</li><li>● Bakanlık ,il ve ilçe stratejik planlarının incelenmesi,</li><li>● Yasal yükümlülüklerin belirlenmesi,</li><li>● Oluşturulması gereken kurul ve komisyonlar,</li><li>● Okul/kurum çevresindeki politik durum.</li></ul>	<ul style="list-style-type: none"><li>● Okul/kurumun bulunduğu çevrenin genel gelir durumu,</li><li>● İş kapasitesi,</li><li>● Okul/kurumun gelirini arttırıcı unsurlar,</li><li>● Okul/kurumun giderlerini arttıran unsurlar,</li><li>● Tasarruf sağlama imkânları,</li><li>● İşsizlik durumu,</li><li>● Mal-ürün ve hizmet satın alma imkânları,</li><li>● Kullanılabilir bütçe</li></ul>
Sosyo kültürel etkenler	Teknolojik etkenler
<ul style="list-style-type: none"><li>● Kariye beklentileri,</li><li>● Ailelerin ve öğrencilerin bilinçlenmeleri,</li><li>● Aile yapısındaki değişimler (geniş aileden çekirdek aileye geçiş, erken yaşta evlenme vs.),</li><li>● Nüfus artışı,</li><li>● Göç,</li><li>● Nüfusun yaş gruplarına göre dağılımı,</li><li>● Hayat beklentilerindeki değişimler (Hızlı para kazanma hırslı,lüks yaşama düşkünlük,kırsalalanda kentsel aşam),</li><li>● Beslenme alışkanlıkları,</li><li>● Değerler,mesleki etik kuralları vb.</li></ul>	<ul style="list-style-type: none"><li>● Okul/kurumun teknoloji kullanım durumunu</li><li>● e-Devlet uygulamaları,</li><li>● Dijital Platformlar üzerinden uzaktan eğitim imkânları,</li><li>● Okul/kurumun sahip olmadığı teknolojik araçlar</li><li>● Personelin ve öğrencilerin teknoloji kullanım kapasiteleri,</li><li>● Personelin ve öğrencilerin sahip olduğu teknolojik araçlar,</li><li>● Teknoloji alanındaki gelişmeler</li><li>● Teknolojinin eğitimde kullanımı</li></ul>
Çevresel Etkenler	
<ul style="list-style-type: none"><li>● Hava ve su kirlenmesi,</li><li>● Toprak yapısı,</li><li>● Bitki örtüsü,</li><li>● Doğal kaynakların korunması için yapılan çalışmalar,</li><li>● Çevrede yoğunluk gösteren hastalıklar,</li><li>● Doğal afetler (depremkuşağında bulunma,Covid19,kene vakalarıvb.)</li></ul>	

## 2.9. Güçlü ve Zayıf Yönler ile Fırsatlar ve Tehditler (GZFT) Analizi

Okulumuzun temel istatistiklerinde verilen okul künyesi, çalışan bilgileri, bina bilgileri, teknolojik kaynak bilgileri ve gelir gider bilgileri ile paydaş anketleri sonucunda ortaya çıkan sorun ve gelişime açık alanlar iç ve dış faktör olarak değerlendirilerek GZFT tablosunda belirtilmiştir. Dolayısıyla olguyu belirten istatistikler ile algıyı ölçen anketlerden çıkan sonuçlar tek bir analizde birleştirilmiştir.

Kurumun güçlü ve zayıf yönleri donanım, malzeme, çalışan, iş yapma becerisi, kurumsal iletişim gibi çok çeşitli alanlarda kendisinden kaynaklı olan güçlülükleri ve zayıflıkları ifade etmektedir ve ayrımda temel olarak okul müdürü/müdürlüğü kapsamından bakılarak iç faktör ve dış faktör ayrımı yapılmıştır.

### İçsel Faktörler

#### Güçlü Yönler

Öğrenciler	<ul style="list-style-type: none"><li>• Öğrencilerin kullanımına ve sosyalleşmesine yönelik çok sayıda sosyal, kültürel, sanatsal ve sportif imkânların bulunması</li><li>• Nitelikli ve düzenli eğitim ve etkinlikler düzenlenmesi</li></ul>
Çalışanlar	<ul style="list-style-type: none"><li>• Kurum yöneticilerinin deneyimli ve işbirliğine yatkın olması</li><li>• Teknolojiyi kullanabilen genç bir eğitim kadrosunun olması</li><li>• Yardımcı personelin yeterli olması</li></ul>
Veliler	<ul style="list-style-type: none"><li>• Velilerimiz eğitim sürecinde öğretmenlerimizle ve okul yönetimi ile iş birliği içinde olması.</li><li>• Okul –Aile Birliğinin okula karşı duyarlı olması</li></ul>
Bina ve Yerleşke	<ul style="list-style-type: none"><li>• Okul binamızın düzenli, temiz ve bütün imkânlarının yeterli olması.</li></ul>
Donanım	<ul style="list-style-type: none"><li>• Bilişim altyapısının olması ve kullanılması</li><li>• Güçlü ve köklü bir yapıya sahip olması</li></ul>
Bütçe	<ul style="list-style-type: none"><li>• İlçe Milli eğitim müdürlüğümüz kırtasiye, temizlik vb ihtiyaçlarımızı karşılaması.</li></ul>
Yönetim Süreçleri	<ul style="list-style-type: none"><li>• Yönetim süreçleri içerisinde öğretmenlerimizin, öğrencilerimizin ve velilerimizin görüşleri alınarak başarılı bir yönetim süreci olması.</li></ul>
İletişim Süreçleri	<ul style="list-style-type: none"><li>• Etkili iletişim kullanımının yeterli olması.</li></ul>
vb	

#### Zayıf Yönler

Öğrenciler	<ul style="list-style-type: none"><li>• Eğitim materyallerinin yeterince güncel olmaması</li></ul>
Çalışanlar	<ul style="list-style-type: none"><li>• Okulumuzda rehber öğretmenin olmaması</li></ul>
Veliler	<ul style="list-style-type: none"><li>• Veli- okul işbirliğinin istenilen düzeyde olmaması</li></ul>

Binave Yerleşke	<ul style="list-style-type: none"> <li>• Şehir merkezine uzaklık nedeniyle sosyal faaliyetlere katılımın düşüklüğü</li> </ul>
Donanım	<ul style="list-style-type: none"> <li>• Okulun spor salonunun olmaması</li> </ul>
Bütçe	<ul style="list-style-type: none"> <li>• Okul bütçesinin olmaması.</li> </ul>
Yönetim Süreçleri	<ul style="list-style-type: none"> <li>• Elektrik sisteminin yetersizliği.</li> <li>• Okul güvenliğinin yetersiz oluşu.</li> </ul>
İletişim Süreçleri	
vb	

## Dışsal Faktörler

### Fırsatlar

Politik	<ul style="list-style-type: none"> <li>• Girişimcilik konusunda farkındalığın artması</li> </ul>
Ekonomik	<ul style="list-style-type: none"> <li>• Proje ve bilimsel etkinliklerin çeşitliliğinin artması,</li> </ul>
Sosyolojik	<ul style="list-style-type: none"> <li>• Okul ve çevresinin kalkınmasını sağlamaya yönelik projelerin teşvik edilip yaygınlaştırılması</li> </ul>
Teknolojik	<ul style="list-style-type: none"> <li>• Sağlıklı internet bağlantısının olması</li> </ul>
Mevzuat-Yasal	<ul style="list-style-type: none"> <li>• MEB'İN kalite ve misyon farklılaşması konusundaki yeni düzenlemeleri</li> </ul>
Ekolojik	<ul style="list-style-type: none"> <li>• Okulun şehir gürültüsünden uzak bir yerleşkede bulunması</li> </ul>

### Tehditler

Politik	<ul style="list-style-type: none"> <li>• Eğitim politikalarında yaşanan değişimlerin eğitim kalitesini olumsuz etkilemesi</li> </ul>
Ekonomik	<ul style="list-style-type: none"> <li>• Velilerin ekonomik durumunun düşük olması</li> </ul>
Sosyolojik	<ul style="list-style-type: none"> <li>• Okulun fiziksel donanımının yetersiz olması</li> </ul>
Teknolojik	<ul style="list-style-type: none"> <li>• Öğrenciler tarafından teknoloji kullanım seviyenin düşük olması</li> </ul>
Mevzuat-Yasal	<ul style="list-style-type: none"> <li>• Eğitim öğretim çalışmalarının desteklenmesi konusunda mali mevzuatın getirdiği kısıtlar</li> </ul>
Ekolojik	<ul style="list-style-type: none"> <li>• Okul-veli-öğrenci işbirliklerinin yeterli düzeyde olmaması</li> </ul>

## Gelişim ve Sorun Alanları

Gelişim ve sorun alanları analizi ile GZFT analizi sonucunda ortaya çıkan sonuçların planın geleceğe yönelim bölümü ile ilişkilendirilmesi ve buradan hareketle hedef, gösterge ve eylemlerin belirlenmesi sağlanmaktadır.

Gelişim ve sorun alanları ayrımında eğitim ve öğretim faaliyetlerine ilişkin üç temel tema olan Eğitime Erişim, Eğitimde Kalite ve kurumsal Kapasite kullanılmıştır. Eğitime erişim, öğrencinin eğitim faaliyetine erişmesi ve tamamlamasına ilişkin süreçleri; Eğitimde kalite, öğrencinin akademik başarısı, sosyal ve bilişsel gelişimi ve istihdamı da dâhil olmak üzere eğitim ve öğretim sürecinin hayata hazırlama evresini; Kurumsal kapasite ise kurumsal yapı, kurum kültürü, donanım, bina gibi eğitim ve öğretim sürecine destek mahiyetinde olan kapasiteyi belirtmektedir.

<b>Eğitime Erişim</b>	<b>Eğitimde Kalite</b>	<b>Kurumsal Kapasite</b>
Okullaşma Oranı	Akademik Başarı	Kurumsal İletişim
Okula Devam/ Devamsızlık	Sosyal, Kültürel ve Fiziksel Gelişim	Kurumsal Yönetim
Okula Uyum, Oryantasyon	Sınıf Tekrarı	Bina ve Yerleşke
Özel Eğitime İhtiyaç Duyan Bireyler	İstihdam Edilebilirlik ve Yönlendirme	Donanım
Yabancı Öğrenciler	Öğretim Yöntemleri	Temizlik, Hijyen
Hayatboyu Öğrenme	Ders araç gereçleri	İş Güvenliği, Okul Güvenliği
		Taşıma ve servis

Gelişim ve sorun alanlarına ilişkin GZFT analizinden yola çıkılarak saptamalar yapılırken yukarıdaki tabloda yer alan ayrımında belirtilen temel sorun alanlarına dikkat edilmesi gerekmektedir.

### **Gelişim ve Sorun Alanlarımız**

<b>1.TEMA: EĞİTİM ÖĞRETİME ERİŞİM VE KATILIM</b>	
<b>1</b>	Okul öncesi eğitimde devam/devamsızlık bilincini geliştirmek
<b>2</b>	Oryantasyon çalışmalarının çeşitlendirilmesi, okul öncesi eğitimin yaygınlaştırılması
<b>3</b>	Özel eğitime ihtiyaç duyan bireylerin uygun eğitime erişimi
<b>4</b>	
<b>5</b>	
<b>6</b>	
<b>7</b>	

<b>2.TEMA: EĞİTİM VE ÖĞRETİMDE KALİTE</b>	
<b>1</b>	Öğrencilerin becerilerine uygun kaliteli eğitim ortamı oluşturulması
<b>2</b>	Öğrenci gelişimini destekleyici rehberlik faaliyetleri
<b>3</b>	Öğretmenlere yönelik hizmet içi eğitimler
<b>4</b>	Eğitim öğretim sürecinde sanatsal, sportif ve kültürel faaliyetler

5	Eđitimde farklı yöntem ve tekniklerin kullanılması
6	Okul öncesi eğitimde materyal kullanımı
7	Eđitimi destekleyecek ve geliştirecek projeler geliştirme
8	
9	
10	

<b>3.TEMA: KURUMSAL KAPASİTE</b>	
1	Kurum içi iletişimi güçlendirecek etkinlikler yapılması
2	Demokratik yönetim anlayışının geliştirilmesi
3	Öğretmenlere yönelik fiziksel alanların oluşturulması
4	Donanım ve finansal kaynakların daha iyi yönetilmesi
5	İş güvenliği ve sivil savunma bilincinin oluşturulması
6	Servis yolunun güvenliğinin sağlanması
7	
8	
9	
10	

## 2.10. Tespitler ve İhtiyaçların Belirlenmesi

Gelişim ve sorun alanları analizi ile GZFT analizi sonucunda ortaya çıkan sonuçların planın geleceğe yönelim bölümü ile ilişkilendirilmesi ve buradan hareketle hedef, gösterge ve eylemlerin belirlenmesi sağlanmaktadır.

Gelişim ve sorun alanları ayrımında eğitim ve öğretim faaliyetlerine ilişkin üç temel tema olan Eđitime Erişim, Eđitimde Kalite ve kurumsal Kapasite kullanılmıştır. Eđitime erişim, öğrencinin eğitim faaliyetine erişmesi ve tamamlamasına ilişkin süreçleri; Eđitimde kalite, öğrencinin akademik başarısı, sosyal ve bilişsel gelişimi ve istihdamı da dâhil olmak üzere eğitim ve öğretim sürecinin hayata hazırlama evresini; Kurumsal kapasite ise kurumsal yapı, kurum kültürü, donanım, bina gibi eğitim ve öğretim sürecine destek mahiyetinde olan kapasiteyi belirtmektedir.

Eđitime Eriřim ve Katılım	Eđitimde Kalite	Kurumsal Kapasite
<p>Okullařma Oranı</p> <ul style="list-style-type: none"> <li>Okul öncesi eđitimde okullařma.</li> <li>Eđitim – Öğretimi tamamlama</li> <li>Eđitim – Öğretime katılım</li> <li>Öğrenci gelişimine yönelik veli eđitimi.</li> </ul>	<p>Akademik Başarı</p> <ul style="list-style-type: none"> <li>Öğrenci başarısı</li> <li>Bilimsel, kültürel, sanatsal ve sportif faaliyetler</li> <li>Yabancı Dil ve Hareketlilik</li> <li>Okul sađlığı ve hijyen</li> <li>Zararlı alışkanlıklar</li> <li>Dezavantajlı öğrencilere yönelik faaliyetler</li> <li>Çalışanların Erasmus ve E-twinning gibi ulusal ve uluslararası projelerde hareketliliđi</li> <li>Çalışanların ödüllendirilmesi ve motivasyon</li> <li>İnternetin tehlikeleri ve e-güvenlik seminer ve çalışmalarını</li> </ul>	<p>Kurumsal İletişim</p> <ul style="list-style-type: none"> <li>Duyuruların zamanında yapılması</li> <li>Veli iletişimde teknolojinin kullanılabilir olması</li> <li>Kurumlar arası iletişimin hızlı ve yaygın olması.</li> </ul>

<p>Okula Devam/ Devamsızlık</p> <ul style="list-style-type: none"> <li>Devamsızlık yapan öğrencilerin takibinin yapılması</li> <li>Rehberlik servisi ile ilgili ev ziyaretlerinin gerçekleştirilmesi</li> <li>Rehberlik Araştırma Merkezi tarafından okullarda eđitim alamayan bireylere evlerinde ve hastanelerde eđitim verilmesinin sađlanması</li> </ul>	<p>Sosyal, Kültürel ve Fiziksel Geliřim</p> <ul style="list-style-type: none"> <li>Okul ve kurumların sosyal, kültürel, sanatsal ve sportif faaliyet alanlarına katılımı</li> <li>Paydař memnuniyetine yönelik eđitim-öğretim ortamlarının artırılması</li> </ul>	<p>Kurumsal Yönetim</p> <ul style="list-style-type: none"> <li>Beşeri altyapı</li> <li>Fiziki ve mali altyapı</li> <li>Yönetim ve organizasyon</li> <li>Enformasyon teknolojilerinin kullanımının artırılması</li> </ul>
<p>Okula Uyum, Oryantasyon</p> <ul style="list-style-type: none"> <li>Paydař kitlesinin okula uyumlu olması</li> <li>Yabancı uyruklu öğrencilerin oryantasyonunun sađlanması</li> </ul>	<p>Sınıf Tekrarı</p> <ul style="list-style-type: none"> <li>Veli ve öğretmen görüşleri sonrasında gerektiğinde uygulanması</li> </ul>	<p>Bina ve Yerleşke</p> <ul style="list-style-type: none"> <li>Yeni ve eski okul binasının aynı bahçede olması</li> </ul>

<p>Özel Eğitime İhtiyaç Duyan Bireyler</p> <ul style="list-style-type: none"> <li>• Rehberlik Araştırma Merkezi ve Rehberlik Servisi çalışmalarının devamı</li> </ul>	<p>İstihdam Edilebilirlik ve Yönlendirme</p> <ul style="list-style-type: none"> <li>• Yakın çevrede bulunan bir üst eğitim- öğretim kurumlarının sayıca fazla olması</li> </ul>	<p>Donanım</p> <ul style="list-style-type: none"> <li>• Teknolojik donanımın olması</li> </ul>
<p>Yabancı Öğrenciler</p> <p>↳</p>	<p>Öğretim Yöntemleri</p> <ul style="list-style-type: none"> <li>• Aktif öğrenme, grup ve ekip çalışmaları, uygulama, gezi vb.</li> </ul>	<p>Temizlik, Hijyen</p> <p>↳</p>
<p>Hayat boyu Öğrenme</p> <p>↳</p>	<p>Ders araç gereçleri</p> <ul style="list-style-type: none"> <li>• Harita, afiş ve levhalar</li> <li>• Geometri ve kesir takımları vb.</li> </ul>	<p>İş Güvenliği, Okul Güvenliği</p> <ul style="list-style-type: none"> <li>• İş güvenliği planının olması</li> <li>• Okul güvenlik personelinin bulunması</li> </ul>
		<p>Taşıma ve servis</p> <ul style="list-style-type: none"> <li>• Okulda servis taşımacılığının yapılıyor olması</li> </ul>

1.TEMA: EĞİTİM ÖĞRETİME ERİŞİM VE KATILIM	
1	Okul öncesi eğitimde okullaşma
2	Eğitim öğretimi tamamlama
3	Eğitim öğretime katılım
4	Öğrenci gelişimine yönelik veli eğitimleri
2.TEMA: EĞİTİM VE ÖĞRETİMDE KALİTE	
1	Öğrenci başarısı
2	Bilimsel, kültürel, sanatsal ve sportif faaliyetler
3	Yabancı dil ve hareketlilik
	Okul sağlığı ve hijyen
5	Okul güvenliği
6	Zararlı alışkanlıklar
7	Dezavantajlı öğrencilere yönelik faaliyetler
8	Çalışanların ulusal ve uluslararası faaliyetlerde yer alması
9	Çalışanların ödüllendirilmesi ve motivasyon
10	İnternetin tehlikeleri ve e-güvenlik seminer ve çalışmaları
3.TEMA: KURUMSAL KAPASİTE	
1	Beşeri alt yapı
2	Fiziki ve mali alt yapı
3	Yönetim ve organizasyon
4	Enformasyon teknolojilerinin kullanımının artırılması
5	Okul ve kurumların sosyal, kültürel, sanatsal ve sportif faaliyet alanlarına erişim (yetersizliği)
6	İkili eğitim
7	Ozel eğitime ihtiyaç duyan öğrencilere uygun eğitim ve öğretim alanları
8	Paydaş memnuniyetine yönelik eğitim öğretim ortamlarının artırılması
9	Bürokrasinin azaltılması



# **3.BÖLÜM**

## **GELECEĞE BAKIŞ**

### 3. GELECEĞE BAKIŞ

Okul Müdürlüğümüzün Misyon, vizyon, temel ilke ve değerlerinin oluşturulması kapsamında öğretmenlerimiz, öğrencilerimiz, velilerimiz, çalışanlarımız ve diğer paydaşlarımızdan alınan görüşler, sonucunda stratejik plan hazırlama ekibi tarafından oluşturulan Misyon, Vizyon, Temel Değerler; Okulumuz üst kuruluna sunulmuş ve üst kurul tarafından onaylanmıştır.

#### 3.1. Misyon

Eleştirel düşünebilen ve çözüm odaklı, kişisel ve mesleki alanda kendini sürekli yenileyen, doğaya duyarlı, yaratıcı ve farklılıklara saygı gösteren bireyler yetiştirmeyi,

Bilime ve sanata evrensel düzeyde katkı sağlayan, disiplinlerarası ve etik değerleri gözeterek araştırmalar yapmayı,

Sosyal sorumluluk bilinci ile dünya ve ülke sorunlarına duyarlı, kamu yararını gözeterek bulunduğu bölgenin kalkınmasına-gelişmesine katkıda bulunan hizmetler sunmayı görev edinmiştir.

#### 3.2. Vizyon

Nitelikli araştırmalar yapan, kalite kültürünü içselleştirmiş, bilgi ve yetkinliklerini insanlık ve ülke yararına kullanan ve evrensel düzeyde fark yaratarak geleceğe yön veren yenilikçi okul olmaktır.

#### 3.3. Temel Değerler

- 1) **Etik değerlere bağlılık**: Okulumuzun amaç ve misyonu doğrultusunda görevimizi yerine getirirken yasallık, adalet, eşitlik, dürüstlük ve hesap verebilirlik ilkeleri doğrultusunda hareket etmek temel değerlerimizden biridir.
- 2) **Cumhuriyet değerlerine bağlılık**: Cumhuriyete ve çağdaşlığın, bilimin ve aydınlığın ifadesi olan kurucu değerlerine bağlılık en temel değerimizdir.
- 3) **Akademik özgürlüğe öncelik verme**: İfade etme, gerçekleri kısıtlama olmaksızın bilgiyi yayma, araştırma yapma ve aktarma özgürlüğünü garanti altına alan akademik özgürlük; okulumuzun vazgeçilmez temel değerlerinden biridir.
- 4) **Etik değerlere bağlılık**: Okulumuzun amaç ve misyonu doğrultusunda görevimizi yerine getirirken yasallık, adalet, eşitlik, dürüstlük ve hesap verebilirlik ilkeleri doğrultusunda hareket etmek temel değerlerimizden biridir.

- 5) **Liyakat:** Kamu hizmetinin etkinliđi ve sürekliliđi için, işe alım ve diđer personel yönetimi süreçlerinin; yetenek, işe uygunluk ve başarı ölçütü temelinde gerçekleştirilmesi esastır.
- 6) **Cumhuriyet değerlerine bađlılık:** Cumhuriyete ve çağdaşlıđın, bilimin ve aydınlıđın ifadesi olan kurucu değerlerine bađlılık en temel değerimizdir.
- 7) **Kültür öğelerine ve tarihine bađlılık:** Cumhuriyet'in ve kültürel değerlerinin korunmasının yanı sıra okulumuzun sahip olduđu varlıkların da korunması temel değerlerimizdendir.
- 8) **Saydamlık:** Yönetimsel şeffaflık ve hesap verebilirlik ilkeleri temel değerlerimizdir. Öğrenci merkezlilik: Öğrenme-uygulama ortamlarında yürütölen çalışmaların öğrenci odaklı olması, öğrenciyi ilgilendiren kararlara öğrencilerin katılımının sağlanması esastır.
- 9) **Kaliteyi içselleştirme:** Araştırma, eğitim ve idari yapıda oluşturulan kalite bilincinin içselleştirilmesi ve sürekliliđinin sağlanması temel değerlerimizdir.
- 10) **Katılımcılık:** İyi yönetişimin vazgeçilmez unsurlarından birinin de katılımcılık olduđu bilinciyle, mali yönden planlama süreci, idari yönden karar alma süreci, kaliteli yönetim için paydaşlarla çalışma ilkesi Üniversitemiz için önemlidir.
- 11) **Ülke sorunlarına/önceliklerine duyarlı:** Bilinçli ve sahip çıkılacak öncelikli unsurlara duyarlı bir toplum oluşturmak için üniversite olarak üzerimize düşen görevi yerine getirmek temel ilkelerimizdendir.

### 3.4. Amaç, Hedef ve Performans Göstergesi ile Stratejiler

TEMA		EĞİTİM-ÖĞRETİME ERİŞİM ve KATILIM							
<b>Amaç 1</b>	<b>A 1 Öğrencilerin eğitim öğretime etkin katılımlarıyla donanımlı olarak bir üst öğrenime geçişi sağlanacaktır.</b>								
<b>Hedef 1.1</b>	<b>H 1.1 Öğrenme kayıpları önleyici çalışmalar yapılarak azaltılacaktır.</b>								
<b>Performans Göstergeleri</b>	<b>Hedefe Etkisi</b>	<b>Başlangıç Değeri</b>	<b>2024</b>	<b>2025</b>	<b>2026</b>	<b>2027</b>	<b>2028</b>	<b>İzleme Sıklığı</b>	<b>Rapor Sıklığı</b>
<b>PG 1.1.1. İlkokullarda Yetiştirme Programına (İYEP) dâhil olan öğrencilerin Türkçe dersi kazanımlarına ulaşma oranı (%)</b>	30	%50	%55	%60	%65	%70	%80	3 ay	<b>2 Dönem</b>
<b>PG 1.1.2. İlkokullarda Yetiştirme Programına dâhil olan öğrencilerin matematik dersi kazanımlarına ulaşma oranı (%)</b>	30	%50	%55	%60	%65	%70	%80	3 ay	<b>2 Dönem</b>
<b>PG 1.1.3. 20 gün ve üzeri özürsüz devamsızlık yapan öğrenci oranı (%)</b>	20	%5	%4	%3	%2	%1	%1	3 ay	<b>2 Dönem</b>
<b>PG 1.1.4. 20 gün ve üzeri özürlü devamsızlık yapan öğrenci oranı (%)</b>	20	%6	%5	%3	%3	%2	%1	3 ay	<b>2 Dönem</b>
<b>Koordinatör Birim</b>	Okul Müdürü, Müdür Yardımcıları								
<b>İş birliği Yapılacak Birimler</b>	Sınıf Öğretmeni, Veli, Rehber öğretmenler								
<b>Riskler</b>	Öğrencilerin kursa devam etme konusunda devamsızlık yapmaları, Velilerin yeterli bilgi sahibi olmadıkları için bu tür kurslara karşı ön yargılı olmaları.								
<b>Stratejiler</b>	<p><b>S.1. Öğrencilerin Türkçe dersindeki eksikleri tespit edilerek İYEP aracılığıyla akademik yeterliklerinin artırılması sağlanacaktır.</b></p> <p><b>S.2 Öğrencilerin matematik derslerindeki eksikleri tespit edilerek İYEP aracılığıyla akademik yeterliklerinin artırılması sağlanacaktır.</b></p> <p><b>S.3 Dijital platformlar aracılığıyla öğrencilerin tamamlayıcı ve destekleyici eğitim almaları sağlanacaktır.</b></p> <p><b>S.4 İYEP'in ders içeriklerine katkı sağlayacak etkinlik, okuma vb aktivitelerin zenginleştirilmesi sağlanacaktır.</b></p> <p><b>S.5 İYEP içerikleri öğrencinin hazır bulunuşluk seviyesi dikkate alınarak hazırlanacaktır.</b></p> <p><b>S.6 Öğrencilerin devamsızlık nedenleri tespit edilerek devamsızlığa neden olan etmenler giderilecektir.</b></p>								
<b>Maliyet Tahmini</b>	819.879								
<b>Tespitler</b>	İyep ve destek eğitim de dijital platformlar yerine yazılı ve görsel materyallerin daha çok kullanılması.								
<b>İhtiyaçlar</b>	İyep öğrenci belirleme ve ölçme araçları,Öğrenci ders kitapları								

TEMA		EĞİTİM-ÖĞRETİMDE KALİTE							
<b>Amaç 2</b>	A 2 Öğrencilere medeniyetimizin ve insanlığın ortak değerleriyle çağın gereklerine uygun bilgi, beceri, tutum ve davranışlar kazandırılacaktır.								
<b>Hedef 2.1</b>	H 2.1 Öğrencilere evrensel değerler, sağlıklı yaşam ve çevre bilinci duyarlılığı kazandırılacaktır								
<b>Performans Göstergeleri</b>	Hedefe Etkisi	Başlangıç Değeri	2024	2025	2026	2027	2028	İzleme Sıklığı	Rapor Sıklığı
PG 2.1.1 Öğrenci başına okunan kitap sayısı	40	%8	%11	%13	%15	%17	%21	3 ay	2 Dönem
PG 2.1.2 Sağlıklı ve dengeli beslenme ile ilgili verilen eğitim sayısı	30	%23	%26	%30	%34	%39	%41	3 ay	2 Dönem
PG 2.1.3Çevre bilincinin artırılmasına yönelik verilen eğitimlere katılan öğrenci sayısı	30	%20	%23	%26	%29	%34	%45	3 ay	2 Dönem
PG 2.1.4 Nezaket kurallarına yönelik yapılan etkinlik sayısı	30	%20	%26	%30	%34	%38	%42	3 ay	2 Dönem
<b>Koordinatör Birim</b>	Okul müdürü, Müdür yardımcıları, Sınıf öğretmenleri, Rehber öğretmenler								
<b>İş birliği Yapılacak Birimler</b>	İlçe Sağlık Birimleri, Belediyeler, İl ve İlçe Milli Eğitim Müdürlükleri								
<b>Riskler</b>	Öğrencilere aile de kitap okuma ve sağlıklı beslenme konusunda yeterince rol model olcak kişilerin olmaması. Yeterli eğitimlerin sağlanamaması								
<b>Stratejiler</b>	<p><b>S1</b> Okul kütüphanesi zenginleştirilecek, öğrencilerin kütüphaneden yararlanması sağlanacaktır.</p> <p><b>S2</b> Türkçe dersinde ders saatinin bir bölümü okumaya ayrılacak ve okul müdürlüğünce planlanan zamanlarda okuma etkinlikleri düzenlenecektir.</p> <p><b>S3</b> Serbest etkinlikler saati, öğrencilerin sanatsal, sportif ve kültürel faaliyetlere katılım sağlayacağı şekilde düzenlenecektir.</p> <p><b>S4</b> Öğrencilere sağlıklı ve dengeli beslenmelerine yönelik bilgilendirme eğitimleri ve etkinlikler yapılacaktır.</p> <p><b>S5</b> Öğrencilerin çevre bilincinin artırılmasına yönelik etkinlikler yapılacaktır.</p> <p><b>S6</b> Öğrencilere, nezaket ve görgü kuralları konusunda eğitimler verilerek konuya ilişkin etkinlikler düzenlenecektir.</p>								
<b>Maliyet Tahmini</b>	409.939								
<b>Tespitler</b>	Yapılan eğitimlere velilerin katılım oranının az olması. Verilen eğitimlerin sadece okulda kalması günlük hayatta uygulanması için velilerin yeterli desteği sağlamaması.								
<b>İhtiyaçlar</b>	Eğitimler için diğer kurumlarla iş birliklerinin yapılması Bilgilendirme için afiş, broşür gibi materyallerin sağlanması								

TEMA		EĞİTİM-ÖĞRETİMDE KALİTE							
<b>Amaç 3</b>	A 3 Temel eğitimde öğrencilerin kaliteli eğitime erişimleri fırsat eşitliği temelinde artırılarak bilişsel, duyuşsal ve fiziksel olarak çok yönlü gelişimleri sağlanacak ve temel hayat becerilerini edinmiş öğrenciler yetiştirilecektir.								
<b>Hedef 3.1</b>	H 3.1 Öğrencilerin bilimsel, kültürel, sanatsal, sportif ve toplum hizmeti alanlarında ders dışı etkinliklere katılım oranı artırılabacaktır.								
<b>Performans Göstergeleri</b>	Hedefe Etkisi	Başlangıç Değeri	2024	2025	2026	2027	2028	İzleme Sıklığı	Rapor Sıklığı
PG 3.1.1 Okulda bir eğitim ve öğretim döneminde bilimsel, kültürel, sanatsal ve sportif alanlarda en az bir faaliyete katılan öğrenci oranı (%)	25	%10	%12	%16	%19	%21	%24	3 ay	2 Dönem
PG 3.1.2 Bir eğitim ve öğretim yılında en az iki sosyal sorumluluk ve toplum hizmeti çalışmalarına katılan öğrenci oranı (%)	25	%3	%6	%10	%12	%15	%18	3 ay	2 Dönem
PG 3.1.3 Bir eğitim ve öğretim yılında yerel, ulusal ve uluslararası proje, yarışma vb. etkinliklere katılan öğrenci oranı (%)	25	%4	%7	%10	%14	%16	%20	3 ay	2 Dönem
PG.3.1.4 Okulda bir eğitim ve öğretim yılında geleneksel çocuk oyunları alt başlığında en az bir faaliyete katılan öğrenci oranı (%)	25	%9	%12	%15	%18	%20	%23	3 ay	2 Dönem
PG 3.1.5 Okulda bir eğitim ve öğretim yılında geleneksel çocuk oyunlarına yönelik olarak düzenlenen alan/mezan sayısı.	25	%5	%8	%12	%15	%18	%22	3 ay	2 Dönem
<b>Koordinatör Birim</b>	Okul müdürü, Müdür yardımcıları, Sınıf Öğretmenleri								
<b>İş birliği Yapılacak Birimler</b>	Gençlik ve Spor Bakanlığı, İlçe Milli Eğitim								
<b>Riskler</b>	<ul style="list-style-type: none"> <li>-Okul dışı imkânların oluşturulmasında ilgili kurum ve kuruluşların yeterli desteği göstermemesi,</li> <li>- Yaz dönemlerinde bölgesel değişim programlarına yeterli talep olmaması,</li> <li>- Öğrencilerin sosyal girişimcilik konusundaki isteksizliği,</li> <li>- Okullara kaynak aktarılmasında kullanılacak kriterlerin belirsiz olması,</li> </ul>								
<b>Stratejiler</b>	<p><b>S.1. Öğrencilerin Türkçe dersindeki eksikleri tespit edilerek İYEP aracılığıyla akademik yeterliklerinin artırılması sağlanacaktır.</b></p> <p><b>S.2 Öğrencilerin matematik derslerindeki eksikleri tespit edilerek İYEP aracılığıyla akademik yeterliklerinin artırılması sağlanacaktır.</b></p>								

	<p><b>S.3 Dijital platformlar aracılığıyla öğrencilerin tamamlayıcı ve destekleyici eğitim almaları sağlanacaktır.</b></p> <p><b>S.4 İYEP'in ders içeriklerine katkı sağlayacak etkinlik, okuma vb aktivitelerin zenginleştirilmesi sağlanacaktır.</b></p> <p><b>S.5 İYEP içerikleri öğrencinin hazır bulunuşluk seviyesi dikkate alınarak hazırlanacaktır.</b></p> <p><b>S.6 Öğrencilerin devamsızlık nedenleri tespit edilerek devamsızlığa neden olan etmenler giderilecektir.</b></p>
<b>Maliyet Tahmini</b>	1.500.00
<b>Tespitler</b>	<ul style="list-style-type: none"> <li>- İlgili kurum ve kuruluşlarla iş birliği çalışmaları,</li> <li>- Okul bahçelerinin öğrencilerin çok yönlü gelişimini destekleyecek şekilde tasarlanması ve dersler ile ders dışı etkinliklerin kültürel kazanımlarla desteklenmesi,</li> <li>- Okul ve mahalle spor kulüpleri ile bölgesel değişim programları ve şartları elverişsiz okulların öğrenci ve öğretmenlerinin desteklenmesi için finansman sağlanması,</li> <li>- Okullar arası farklılıkları tespit etmek ve kaynakları adaletli bir şekilde paylaşım için sistem kurulması,</li> <li>- Hedeflenen başarıyı gösteremeyen öğrencilerin desteklenmesine yönelik mekanizmaların oluşturulması.</li> </ul>
<b>İhtiyaçlar</b>	Okul bahçelerindeki oyun alanlarını düzenleme çalışmalarının yapılması. İlgili kurumlarla iş birliği çalışmalarının yapılması.

TEMA		KURUMSAL KAPASİTE							
<b>Amaç 4</b>	<b>A 4 Eğitim ortamlarının fiziki imkânları geliştirilecektir.</b>								
<b>Hedef 4.1</b>	<b>H 4.1 Temel eğitimde okulların niteliğini arttıracak uygulama ve çalışmalara yer verilecektir.</b>								
<b>Performans Göstergeleri</b>	<b>Hedefe Etkisi</b>	<b>Başlangıç Değeri</b>	<b>2024</b>	<b>2025</b>	<b>2026</b>	<b>2027</b>	<b>2028</b>	<b>İzleme Sıklığı</b>	<b>Rapor Sıklığı</b>
PG 4.1.1 İyileştirilen fiziki mekân (derslikler, spor salonu, kütüphaneler, atölyeler vb.) sayısı.	100	100	%50	%55	%60	%70	%75	6 ay	Yılda bir
<b>Koordinatör Birim</b>	Okul Müdürü								
<b>İş birliği Yapılacak Birimler</b>	Belediyeler, Kamu idareleri								
<b>Riskler</b>	Belirlenen eksiklikler için yeterli bütçenin olmaması Yapılacak fiziki mekanlar için okullarda yeterli alanın olmaması								
<b>Stratejiler</b>	<b>S1 Fiziki mekânların iyileştirilmesi için kamu idareleri, belediyeler ve işverenlerle iş</b>								
<b>Maliyet Tahmini</b>	1.229.818								
<b>Tespitler</b>	İş birliği yapılacak birimlerden olumlu geri dönüşlerin olmaması Maliyet konusunda yeterli parasal kaynakların olmaması								
<b>İhtiyaçlar</b>	Fiziki mekan için yeterli alanların oluşturulması Oluşturulacak alanlar için malzeme desteği								

TEMA		KURUMSAL KAPASİTE							
<b>Amaç 5</b>	A 5 Okulun eğitimin temel ilkeleri doğrultusunda niteliğini artırmak amacıyla kurumsal kapasite geliştirilecektir.								
<b>Hedef 5.1</b>	H 5.1 Eğitim ve öğretimin sağlıklı ve güvenli bir ortamda gerçekleştirilmesi için okul sağlığı ve güvenliği geliştirilecektir.								
<b>Performans Göstergeleri</b>	<b>Hedefe Etkisi</b>	<b>Başlangıç Değeri</b>	<b>2024</b>	<b>2025</b>	<b>2026</b>	<b>2027</b>	<b>2028</b>	<b>İzleme Sıklığı</b>	<b>Rapor Sıklığı</b>
PG 5.1.1 Okulda yaşanan kaza sayısı	100	34	30	28	24	22	20	1 Ay	<b>2 Dönem</b>
PG 5.1.2 Akran zorbalığı ve siber zorbalıkla ilgili konularda eğitim alan öğretmen, öğrenci ve veli sayısı	100	185	215	240	250	260	290	3 Ay	<b>2 Dönem</b>
PG 5.1.3 Sağlıklı beslenme ve obezite ile ilgili konularda verilen eğitim alan öğrenci, öğretmen ve veli sayısı	100	210	235	260	290	310	340	3 Ay	<b>2 Dönem</b>
PG 5.1.6 Sivil savunma eğitimlerine katılan öğrenci ve öğretmen sayısı	100	7	10	13	18	20	37	3 Ay	<b>2 Dönem</b>
PG 5.1.7 Afet ve acil durum tatbikat sayısı	100	1	2	3	3	4	5	6 Ay	<b>2 Dönem</b>
<b>Koordinatör Birim</b>	<b>Okul Müdürü, Rehberlik servisi</b>								
<b>İş birliği Yapılacak Birimler</b>	<b>İlçe Millî Eğitim Müdürlüğü, Rehberlik Araştırma merkezi, Sivil Savunma Müdürlüğü, AFAD, İİFAİYE</b>								
<b>Riskler</b>	<b>Veli katılımının az olması. Öğrencilerin yaşlarının küçük olması Yeterli zaman olamaması</b>								
<b>Stratejiler</b>	S1 Eğitim ortamları iş sağlığı ve güvenliği yönergesine uygun hâle getirilecektir. S2 Öğrenci, öğretmen ve velilerde farkındalık oluşturmak için bağımlılıkla mücadele, akran zorbalığı, siber zorbalık, sağlıklı beslenme ve obezite, hijyen, bulaşıcı hastalıklar ve gıda güvenliği gibi konularda alan uzmanları ile iş birliğinde eğitimler düzenlenecektir. S3 Doğa, insan ve teknoloji kaynaklı (deprem, sel, heyelan, yangın, çığ ve salgın hastalıklar vd.) afetlere karşı gerekli tedbirlerin alınması için çalışmalar yapılacaktır. S4 Doğa, insan ve teknoloji kaynaklı (deprem, sel, heyelan, yangın, çığ ve salgın hastalıklar vd.) konularında alan uzmanları ile iş birliğinde öğretmen ve öğrencilere farkındalık eğitimleri verilecektir. S5 Okulun afet ve acil durum eylem planının güncel tutulması sağlanacaktır. S6 Afet ve acil durum tatbikatları düzenlenecektir.								
<b>Maliyet Tahmini</b>	<b>1.300,00</b>								
<b>Tespitler</b>	<b>İş birliği yapılacak birimlerden olumlu geri dönüşlerin olmaması Maliyet konusunda yeterli parasal kaynakların olmaması</b>								
<b>İhtiyaçlar</b>	<b>Fiziki mekan için yeterli alanların oluşturulması Oluşturulacak alanlar için malzeme desteği</b>								



TEMA		KURUMSAL KAPASİTE							
<b>Amaç 6</b>	<b>A 6 Eğitim ve öğretimin niteliğinin geliştirilmesi sağlanacaktır.</b>								
<b>Hedef 6.1</b>	<b>H 6.1 Kurum personelinin mesleki gelişimlerinin artırılması sağlanacaktır.</b>								
Performans Göstergeleri	Hedefe Etkisi	Başlangıç Değeri	2024	2025	2026	2027	2028	İzleme Sıklığı	Rapor Sıklığı
PG 6.1.1 Hizmet içi eğitim alan yönetici ve öğretmen sayısı	100	20	23	25	32	36	40	3 Ay	2 Dönem
PG 6.1.2 Eğitim alan yardımcı personel sayısı	100	1	2	3	4	5	6	3 Ay	2 Dönem
PG 6.1.3 Uzaktan hizmet içi eğitime katılan öğretmen sayısı	100	22	25	28	32	34	40	3 Ay	2 Dönem
PG 6.1.4 Ulusal ve uluslararası projelere katılım sağlayan öğretmen sayısı	25	1	2	3	4	5	8	6 Ay	Yılda Bir
PG 6.1.5 Öğretmenlere yönelik düzenlenen eğitim sayısı	100	2	3	4	5	6	7	6 Ay	Yılda Bir
PG 6.1.6 Yöneticilere yönelik düzenlenen eğitim sayısı	100	1	2	3	4	5	6	6 Ay	Yılda Bir
<b>Koordinatör Birim</b>	<b>Okul Müdürü, Rehberlik servisi</b>								
<b>İş birliği Yapılacak Birimler</b>	<b>Akademik kuruluşlar ,İlçe Milli Eğitim Müdürlüğü, Rehberlik Araştırma merkezi,</b>								
<b>Riskler</b>	<b>Maliyetli olması, Öğretmenlerin İsteksizliği, Yeterli zaman olamaması</b>								
<b>Stratejiler</b>	<p>S1Okul yöneticilerinin ve öğretmenlerin mesleki gelişim ihtiyaçları tespit edilerek bu ihtiyaçları gidermeye yönelik bir mesleki gelişim planı hazırlanacaktır.</p> <p>S2 Bakanlık, diğer kurum ve kuruluşlarla yapılan iş birlikleri kapsamında yardımcı personelin görev alanı ile ilgili iş başı eğitim almaları sağlanacaktır.</p> <p>S3 Okul öğretmenlerinin alanlarında mesleki gelişimlerini ve öğretmenlik yeterliklerini geliştirmek için mahalli ve merkezi düzeyde eğitim almaları sağlanacaktır.</p> <p>S4 Okul yöneticilerinin ve öğretmenlerin dijital platformlar aracılığıyla verilen eğitimlere katılmaları teşvik edilecektir.</p> <p>S5 Okul personelinin motivasyon, iş doyumunu ve kurumsal bağlılık düzeylerini artıracak çalışmalar yapılacaktır.</p>								
<b>Maliyet Tahmini</b>	<b>2.450,00</b>								
<b>Tespitler</b>	<b>İş birliği yapılacak birimlerden olumlu geri dönüşlerin olmaması Maliyet konusunda yeterli parasal kaynakların olmaması</b>								
<b>İhtiyaçlar</b>	<b>Eğitimler için diğer kurumlarla iş birliklerinin yapılması Bilgilendirme için afiş, broşür gibi materyallerin sağlanması</b>								

# **4.BÖLÜM**

## **MALİYETLENDİRME**

## V. BÖLÜM: MALİYETLENDİRME

### 2024-2028 Stratejik Planı Faaliyet/Proje Maliyetlendirme Tablosu

Kaynak Tablosu	2023	2024	2025	2026	2027	Toplam
Genel Bütçe	6000	6000	6000	6000	6000	30000
Valilikler ve Belediyelerin Katkısı	1000	1000	1000	1000	1000	5000
Diğer (Okul Aile Birlikleri)	1500	1500	1500	1500	1500	7500
<b>TOPLAM</b>	<b>8500</b>	<b>8500</b>	<b>8500</b>	<b>8500</b>	<b>8500</b>	<b>42500</b>

# **5.BÖLÜM**

## **İZLEME VE DEĞERLENDİRME**

## VI. BÖLÜM: İZLEME VE DEĞERLENDİRME

Okulumuz Stratejik Planı izleme ve değerlendirme çalışmalarında 5 yıllık Stratejik Planın izlenmesi ve 1 yıllık gelişim planının izlenmesi olarak ikili bir ayrıma gidilecektir.

Stratejik planın izlenmesinde 6 aylık dönemlerde izleme yapılacak denetim birimleri, il ve ilçe millî eğitim müdürlüğü ve Bakanlık denetim ve kontrollerine hazır halde tutulacaktır.

Yıllık planın uygulanmasında yürütme ekipleri ve eylem sorumlularıyla aylık ilerleme toplantıları yapılacaktır. Toplantıda bir önceki ayda yapılanlar ve bir sonraki ayda yapılacaklar görüşülüp karara bağlanacaktır.

### İzleme Ve Değerlendirme Tablosu

İZLEME DEĞERLENDİRME DÖNEMİ	GERÇEKLEŞTİRİLMİŞ ZAMANI	İZLEME DEĞERLENDİRME DÖNEMİ SÜREÇ AÇIKLAMASI	ZAMAN KAPSAMI
<b>Birinci İzleme-Değerlendirme Dönemi</b>	Her yılın Temmuz ayı içerisinde	Göstergelerin gerçekleşme durumları hakkında hazırlanan raporun kurum müdürüne sunulması	<b>Ocak-Temmuz dönemi</b>
<b>İkinci İzleme-Değerlendirme Dönemi</b>	İzleyen yılın Şubat ayı sonuna kadar	Gösterge hedeflerinden sapmaların ve sapma nedenlerin değerlendirilerek gerekli Stratejilerin alınması	<b>Bir yıllık dönem</b>

### EKLER:

Öğretmen, öğrenci ve veli anket örnekleri klasör ekinde olup okullarınızda uygulanarak sonuçlarından paydaş analizi bölümü ve sorun alanlarının belirlenmesinde yararlanabilirsiniz.

## MÜŞERREF MUZAFFER SAMDA İLKOKULU MÜDÜRLÜĞÜ

### STRATEJİK PLAN ÜST KURULU İMZA SİRKÜSÜ

5018 sayılı Kamu Mali Yönetimi ve Kontrol Kanunu ve diğer mevzuatın zorunlu kıldığı Müşerref Muzaffer Samda İlkokulu Müdürlüğü 2024-2028 Stratejik Planı ilgili birimlerin katkısıyla hazırlanmış ve 01.01.2023 tarihi itibarıyla yürürlüğe girmeye hazır hale getirilmiştir.

Stratejik planın uygulamaya geçebilmesi için kurum yöneticilerinin planda yer alan tüm amaç, hedef ve faaliyetleri benimsedikleri ve uygulama yükümlülüklerini kabul ettiklerini imza karşılığı beyan etmeleri gerekmektedir.

Buna göre tüm yöneticilerin aşağıdaki ifade doğrultusunda stratejik planı İnegöl İlçe Milli

STRATEJİK PLAN ÜST KURULU			
SIRA NO	ADI SOYADI	GÖREVİ	İMZA
1	Ferman KARATAŞ	OKUL MÜDÜRÜ	
2	Mesut DOĞAN	MÜDÜR YARDIMCISI	
3	Serdar ERDAL	ÖĞRETMEN	
4	Gamze ARSLAN	REHBER ÖĞRETMEN	
5	Sevcan KAYIHAN	SINIF ÖĞRETMENİ	
6	Hafize YILDIRIM	OKUL AİLE BİRLİĞİ BAŞKANI	

Eğitim Müdürlüğü Makamına gönderilmek üzere imzalamaları gerekmektedir.

“Müşerref Muzaffer Samda İlkokulu Müdürlüğü’nün 2024-2028 yılları arasını kapsayan stratejik planını inceledim, tüm stratejik planın stratejik amaçlar doğrultusunda uygulanması ile ilgili sorumluluk alanıma giren amaç hedef ve faaliyetlerin yürütülmesi konusunda tüm yasal sorumlulukları kabul ediyorum”

**Ferman KARATAŞ**  
**Müşerref Muzaffer Samda İlkokulu Müdürü**

**T.C**  
**İNEGÖL KAYMAKAMLIĞI**  
**Müşerref Muzaffer Samda İlkokulu Müdürlüğü**

**Sayı** : 67638397-602.04/

**Konu** : 2024-2028 Stratejik Planı

**İlgi** : Milli Eğitim Bakanlığı Strateji Geliştirme Başkanlığının 06/10/2022 tarih ve 60162336 (2022/21 No'lu Genelge) sayılı yazısı.

**İNEGÖL İLÇE MİLLİ EĞİTİM MÜDÜRLÜĞÜNE**

Kalkınma planları ve programlarında yer alan politika ve hedefler doğrultusunda, kamu kaynaklarının etkili, ekonomik ve verimli bir şekilde elde edilmesi ve kullanılmasını, hesap verilebilirliği ve saydamlığı sağlamak üzere kamu mali yönetiminin yapısını ve işleyişini, raporlanmasını ve mali kontrolü düzenlemek amacıyla çıkartılan 5018 sayılı Kamu Mali Yönetimi ve Kontrol Kanunu'nun 9 uncu maddesinde; "Kamu idareleri; kalkınma planları, programlar, ilgili mevzuat ve benimsedikleri temel ilkeler çerçevesinde geleceğe ilişkin misyon ve vizyonlarını oluşturmak, stratejik amaçlar ve ölçülebilir hedefler saptamak, performanslarını önceden belirlenmiş olan göstergeler doğrultusunda ölçmek ve bu sürecin izleme ve değerlendirmesini yapmak amacıyla katılımcı yöntemlerle stratejik plan hazırlarlar" denilmektedir.

Bakanlığımız, Türk eğitim sistemini düzenleyen mevzuat ile birlikte, eğitim sistemi için referans bir politika belgesi niteliğinde olan ve Türkiye'nin AB vizyonuna uygun olacak şekilde hazırlanan "Millî Eğitim Bakanlığı 2024-2028 Stratejik Planı" Bakan Onayı ile 01 Ocak 2023 tarihi itibarıyla uygulamaya konulmuştur

Millî Eğitim Bakanlığı 2024-2028 Stratejik Planı ile aynı süreçte ve eş zamanlı olarak merkez teşkilatı birimleri ile İl Millî Eğitim Müdürlükleri de beş yıllık stratejik planlarını hazırlayarak uygulamaya koymuşlardır.

Bakanlığımız Stratejik Planı (2024-2028) ve İl Millî Eğitim Müdürlükleri stratejik planlarının uygulamaya girmesiyle bu planlara uyumlu olarak İlçe Millî Eğitim Müdürlükleri ve okul/kurum Müdürlüklerinin de stratejik plan hazırlamaları ilgi Genelge ile uygun görülmüştür.

Stratejik yönetim anlayışının İl, İlçe Millî Eğitim Müdürlükleri ve okul/kurumlarımıza yayılması ve bu suretle yönetim uygulamalarımızda yeni bir kültürün oluşturulması amaçlanmaktadır.

Makamlarınızca da uygun görüldüğü takdirde, 2024-2028 yıllarını kapsayan Müşerref Muzaffer Samda İlkokulu Müdürlüğü Stratejik Planı'nın uygulamaya konulmasını olurlarınıza arz ederim.

**Ferman KARATAŞ**  
**Okul Müdürü**

**OLUR**  
.../...../2024

**Halil İbrahim ZENGİN**  
**İlçe Millî Eğitim Müdürü**